

Títol del projecte

**PROJECTE EXECUTIU D'INSTAL·LACIÓ DE DETECCIÓ
D'INCENDIS EN EL CENTRE CÍVIC ALCALDE MORERA**

Emplaçament

PLAÇA DE CAN PALET N°1

Municipi i comarca

TERRASSA (Vallès occidental)

Titular

AJUNTAMENT DE TERRASSA

Data

OCTUBRE 2014

ÍNDEX

1. MEMÒRIA

MC. MEMÒRIA CONSTRUCTIVA

1.1. INSTAL·LACIONS

1.1.1. Detecció d'incendis

1 Introducció

2 Objecte

3 Peticionari

4 Emplaçament

5 Reglamentació aplicada

6 Activitat

7 Característiques del local i compliment de la normativa

8 Superfície

9 Detecció d'incendis

10 Sistema d'alarma

11 Solució adoptada

12 Condicions de manteniment i us dels dispositius de protecció

13 Estudi de seguretat i salut

MC. MEMÒRIA CONSTRUCTIVA

1.1 INSTAL·LACIONS

1 INTRODUCCIÓ

La present memòria té per objecte descriure l' instal·lació d'un sistema de detecció d'incendis automàtic, tenint en compte les normes i prescripcions segons les Ordenances Municipals de l'Ajuntament de Terrassa, codi tècnic de l'edificació i normativa vigent actual en el Centre Cívic Alcalde Morera.

2 OBJECTE

L'objecte de la present memòria es justificar el compliment de les normatives de seguretat d'incendis respecte la detecció d'incendis automàtica en un centre de publica concurrència Centre Cívic Alcalde Morera.

3 PETICIONARI

3.1 Dades del peticionari

L'Ajuntament de Terrassa encarrega la redacció del present projecte executiu de les instal·lacions de detecció d'incendis en el Centre Cívic Alcalde Morera 4 de Terrassa.

3.2 Autor del projecte

L'autor del annex es Josep Planas Penalva Enginyer Tècnic Industrial col·legiat numero 19601 del CETIB. Telèfon 620345162. Domicili professional C/Bell Racó nº4 de Matadepera 08230 (BCN).

4 EMPLAÇAMENT

L'emplaçament a on s'ubica l'activitat és el Centre Cívic Alcalde Morera, situada a la Plaça Can Palet, 1, 08224 Terrassa . L'establiment ocupa la planta soterrani, baixa, primera i planta segona del edifici.

5 REGLAMENTACIÓ APLICADA

- Llei d'incendis 3/2010 de 18 de febrer de prevenció i seguretat en matèria **d'incendis** en establiments i activitats.

- Codi tècnic de l'edificació.
- Reglament Electrotècnic per Baixa Tensió.
- Reglament d'instal·lacions contra incendis.(R.D. 1942/1993 de 5 de novembre de 1993, modificat per l'Ordre de 15 d'Abril de 1998).
- Ordenança d'usos i activitats de l'Ajuntament de Terrassa.

6 ACTIVITAT

L'activitat a desenvolupar en l'establiment es:

Centre Cívic.

- Us administratiu
- Us docent – administratiu
- Us publica concurrència

7 CARACTERÍSTIQUES DEL LOCAL

El local que es destina a Centre Cívic ocupa la planta soterrani, baixa, primera i planta segona del edifici i les seves dimensions es descriuen en plànols adjunts.

L'accés es directe de carrer i exclusiu des de la Plaça de Can Palet.

Les divisòries entre sales son tàbics prefabricats i de fabrica de ceràmica.

Els sostres no disposen de cel rasos excepte en la planta soterrani, en la zona de la sala d'actes.

8 SUPERFÍCIE

El centre cívic te una superfície total aproximada de 1.652m², segons indica la fitxa cadastral.

9 DETECCIÓ D'INCENDIS

Segons DB-SI 4 Detección, control y extinción del incendio 1.Dotación de instalación de protección contraincendios, es dispondrà d'una instal·lació de detecció d'alarma, connectats a la central d'incendis quan la superfície de l'establiment es major a 1000 m². Per tant s'ha de instal·lar un sistema de detecció de fum, muntat al sostre cada 60 m² aproximadament de superfície útil (dependrà de les característiques que asseguri el fabricant); que connectat

a una central de detecció i alarma, enviaran un senyal a una sirena d'alarma situada a la entrada del edifici.

10 SISTEMA D'ALARMA

Segons DB-SI 4 Detección, control y extinción del incendio 1. Dotación de instalación de protección contra incendios, es disposarà d'una instal·lació de polsadors d'alarma, connectats a la central d'incendis de forma que no hi hagi cap origen d'evacuació a menys de 25mts d'aquests polsadors quan l'ocupació supera les 500 persones. El sistema d'emetre missatges per megafonia.

No es exigible segons el CTE per les característiques d'aquest local.

11 SOLUCIÓ ADOPTADA

La central d'incendis s'instal·larà dins de l'armari de planta baixa on s'ubica el quadre elèctric. El quadre elèctric s'haurà d'ampliar amb un diferencial 2P/40A/30mA i un pia 2P/16A per alimentar la central d'incendis. La central d'incendis serà de tipus convencional de 6 zones ampliable a 24 zones. A la central s'instal·larà un mòdul ampliable de 6 zones. Cada planta del edifici ocuparà una zona per detectors i una zona per polsadors, excepte la planta baixa que disposarà de dos zones per detectors i una per polsadors.

L'alimentació de la sirena exterior es farà amb conductor resistent al foc perquè un incendi no impedeixi la seva activació.

Tota la instal·lació serà superficial amb tub tipus fergon de PVC, excepte en la planta soterrani en la zona de la sala d'actes.

Els detectors seran del tipus òptic amb cobertura mínima de 60 - 80m². Els polsadors s'instal·laran de manera que no hi hagi cap zona a menys de 25mts d'un polsador. En els banys s'instal·laran detectors tèrmics.

A cada planta s'instal·larà una sirena interior.

12 CONDICIONS DE MANTENIMENT I ÚS DELS DISPOSITIUS

I.- Instruccions d'ús

Condicions d'ús:

Les instal·lacions i aparells de protecció contra incendis s'utilitzaran exclusivament per a l'ús projectat, mantenint les prestacions de seguretat específiques per a les quals s'ha dissenyat la instal·lació.

Sistema o aparells instal·lats: Situació:

No es pot modificar la situació dels elements de protecció d'incendis ni dificultar la seva accessibilitat i visibilitat. En els espais d'evacuació no es col·locaran objectes que puguin obstaculitzar la sortida.

En cas d'incendi – sempre que no posi en perill la seva integritat física i la de possibles tercers – es pot utilitzar els mitjans manuals de protecció contra incendis que estiguin a l'abast depenent del tipus d'edifici i l'ús previst. Aquests poden ser tant els d'alarma (polsadors d'alarma) com els d'extinció (extintors i manegues).

Tots els extintors porten les seves instruccions d'ús impreses.

Interaccions durant la vida útil de l'edifici

En el cas d'intervencions que impliquin la reforma, reparació o rehabilitació de la instal·lació de protecció contra incendis, caldrà el consentiment de la propietat o del seu representant, el compliment de les normatives vigents i la seva execució per part d'un instal·lador autoritzat.

Incidències extraordinàries

- En cas d'una emergència incendi, inundació, explosions, accidents, etc.) cal mantenir la calma i actuar en funció de les possibilitats personals i no efectuar accions que puguin posar en perill la integritat física de propis i tercers, tot adoptant les mesures genèriques i, si s'escau, les dels protocols recollits en el Pla d'emergència de l'edifici.

II.- Instruccions de manteniment:

Els diferents components de la instal·lació de protecció contra incendis tindran un manteniment periòdic d'acord amb el Pla de Manteniment.

De forma general, es tindran en consideració les següents operacions:

- Revisió dels parells o sistemes instal·lats.
- Les operacions de manteniment i control de funcionament a efectuar son, segons el Reglament d'Instal·lacions de protecció contra incendis (Reial Decret

1942/1993 de 5 de novembre de 1993, modificat per l'ordre de 15 d'abril de 1998) les següents:

- Cada 3 mesos:
 - - Comprovar funcionament de la instal·lació.
 - - Substituir pilots, fusibles, etc. defectuosos.
 - - Manteniment de acumuladors (neteja de borns, etc.).

- Cada 12 mesos:
 - - Verificació integral de l' instal·lació per part de personal especialitzat.
 - - Verificació d'unions soldades i roscades.
 - - Neteja i reglatge de relés. Regulació de tensions i intensitats.
 - Verificació del equips de transmissió de alarma.
 - El titular de la instal·lació es responsable de subscriure els contractes de manteniment amb empreses autoritzades i de mantenir en estat de funcionament tots els mitjans de protecció contra incendis.
 - Les verificacions anuals, que hauran de ser efectuades per personal d'empresa especialista, es recolliran en una targeta junt els equips en el que hi constarà la data de cada comprovació i la identificació de la persona que l'ha realitzat.

En cas d'incendi, la manca de manteniment de les instal·lacions de protecció contra incendis comportar tant la pèrdua de les garanties de l'assegurança així com la responsabilitat civil de la propietat pels possibles danys personals i materials causats pel sinistre.

13 ESTUDI DE SEGURETAT I SALUT

DADES TÈCNIQUES DE L'EMPLAÇAMENT

Condicions d'us de la instal·lació

Instal·lació detecció d'incendis per el centre cívic Alcalde Morera.

Instal·lacions de serveis públics, tant vistes como enterrades

A peu d'obra existeix:

Xarxa d'aigua potable

Xarxa d'electricitat

Xarxa de sanejament

COMPLIMENT DEL RD. 1627/97 DE 24 D'OCTUBRE SOBRE DISPOSICIONS MÍNIMES EN LES OBRES DE CONSTRUCCIÓ

Introducció

El present Estudi Basic de Seguritat i Salut fa constar durant la realització de la instal·lació d'aquesta obra, les previsions respecte a la prevenció de riscos d'accidents i malalties professionals, així com informació útil per efectuar en seu dia, en las degudes condiciones de seguritat i salut, els previsibles treballs posteriors de manteniment.

Servirà per proporcionar unes directrius bàsiques a l'empresa instal·ladora per portar a terme les seves obligacions en el terreny de la prevenció de riscos professionals, facilitant el seu desenvolupament , conforme al Real Decreto 1627/1997 de 24 d'octubre, per el que s'estableixen disposicions mínimes de seguritat i salut en les obres de construcció.

En base l'article 7º, i en aplicació d'aquest Estudi Basic de Seguritat i Salut, el contractista deurà elaborar un Pla de Seguritat i Salut en el Treball en el que s'analitzin, estudiïn, desenvolupin i complementin les previsions contingudes en el present document.

El Pla de Seguritat i Salut deurà ser aprovat abans del inici de l'obra per el Coordinador de Seguritat i Salut o, quan no existeixi Coordinador, per la Direcció Facultativa. En el cas d'obres de les Administracions Públiques deurà ser aprovat per dita Administració.

Es recorda l'obligatorietat de que en cada centre de treball existeixi un Llibre de Incidències per el seguiment del Pla. Qualsevol anotació que es realitzi en el Llibre de Incidències deurà posar-se en coneixement de la Inspecció de Treball i Seguritat Social en 24 hores.

Així mateix, es recorda que segons l'article 15º del Real Decret, els contractistes i subcontractistes hauran de garantir que els treballadors rebin la informació adequada de totes les mesures de seguretat i salut en la instal·lació.

Abans del inici dels treballs, el instal·lador haurà d'efectuar un avís a l'autoritat laboral competent, segons model inclòs en l'annexa III del Real Decret.

La comunicació d'obertura del centre de treball a l'autoritat laboral competent haurà d'anar acompanyada del Pla de Seguretat i Salut.

El Coordinador de Seguretat i Salut durant l'execució de l'obra o qualsevol integrant de la Direcció Facultativa, cas d'apreciar un risc greu imminent per a la seguretat del treballadors, podrà parar l'obra parcial o totalment, comunicant-ho a la Inspecció de Treball i Seguretat Social, al contractista, el subcontractista i als representants dels treballadors.

Les responsabilitats dels coordinadors, de la Direcció Facultativa i del promotor no eximirà de les seves responsabilitats als contractistes i subcontractistes (article 11º).

Principis generals aplicables durant la execució de l'obra

L'article 10 del R.D. 1627/1997 estableix que s'aplicarà els principis d'acció preventiva continguts en l'article 15º de la Llei de Prevenció de Riscos Laborables (Llei 31/1995, de 8 de novembre) durant l'execució de l'obra i, en particular, en las següents activitats:

- a) El manteniment de l'obra en bon estat d'ordre i neteja.
- b) Elecció de l'emplaçament dels llocs i àrees de treball, tenint en compte les seves condicions d'accés i la determinació de vies o zones de desplaçament o circulació.
- c) La manipulació dels diferents materials i la utilització dels mitjans auxiliars.
- d) El manteniment, el control previ a la posada en servei i el control periòdic de les instal·lacions i dispositius necessaris per a la execució de l'obra, amb objecte de corregir els defectes que poguessin afectar a la seguretat i salut dels treballadors.
- e) La delimitació i l'acondicionament de las zones de emmagatzemen de dipòsit dels diferents materials, en particular si es tracte de matèries o substàncies perilloses.
- f) La recollida dels materials perillosos utilitzats.
- g) El emmagatzemen i la eliminació o evacuació de residus i deixalles.
- h) L'adaptació, en funció de l'evolució de l'obra, del període de temps efectiu que haurà de dedicar-se als diferents treballs o fases de treball.
- i) La cooperació entre els contractistes, subcontractistes i treballadors autònoms.

j) Les interaccions e incompatibilitats amb qualsevol altre tipus de treball o activitat que es realitzi a l'obra o a prop del lloc de l'obra.

Els principis d'acció preventiva establerts en l'article 15º de la Llei 31/95 són els següents:

1.- L'empresari aplicarà las mesures que integren el deure general de prevenció, amb acord als següents principis generales:

- a) Evitar los riscos.
- b) Avaluar els riscos que no es poden evitar.
- c) Combatre els riscos en el seu origen
- d) Adaptar el treball a la persona, en particular amb lo que respecta a la concepció dels llocs del treball, així com a la elecció dels equips i els mètodes de treball i de producció, amb l'objectiu d'atenuar el treball monòton i repetitiu i a reduir els efectes del mateix en la salut.
- e) Tenir en compte l'evolució de la tècnica
- f) Substituir lo perillós per lo poc o res perillós
- g) Planificar la prevenció, buscar un conjunt coherent que integri la tècnica, l'organització del treball i les condicions de treball, les relacions socials i la influència dels factors ambientals en el treball.
- h) Adoptar mesures que anteposin la protecció col·lectiva a la individual.
- i) Donar les degudes instruccions als treballadors.

2.- L'empresari prendrà en consideració les capacitats professionals dels treballadors en matèria de seguretat i de salut en el moment d'encarregar les tasques.

3.- L'empresari prendrà les mesures necessàries a fi de garantir que només els treballadors que hagin rebut formació suficient i adequada poden accedir a les zones de riscos greu i específic.

4.- L'efectivitat de les mesures preventives hauran de preveure les distraccions o imprudències no temeràries que poguessin cometre el treballador. Per a la seva adopció es tindran en compte els riscos addicionals que poguessin implicar determinades mesures preventives, les quals sols podran adaptar-se quan la magnitud de tals riscos sigui substancialment inferiors a la dels que es pretén controlar i no existeixin alternatives més segures.

5.- Podran concertar operacions d'assegurances que tinguin como a fi garantir com a àmbit de cobertura la previsió de riscos derivats del treball, l'empresa respecte dels seus treballadors, els treballadors autònoms respecte a ells mateixos i les societats cooperatives respecte als socis, del qual la activitat consisteixi en la prestació del seu treball personal.

Identificació de riscos

Sense perjudici de les disposicions mínima de Seguretat i Salut aplicables a l'obra establertes en l'annexa IV del Real Decret 1627/1997 de 24 d'octubre, s'enumeren a continuació els riscos particulars de diferents treballs de l'obra, considerant que alguns d'ells poden donar-se durant tot el procés d'execució de l'obra o be ser aplicables a altres treballs.

Hi haurà una especial atenció als riscos més usuals en les obres, com per exemple caigudes, talls, cremades, erosions i cops, adoptant en cada moment la postura més idònia segons el treball que es realitzi.

A més a més, s'haurà de tenir en compte les possibles repercussions en les estructures d'edificacions veïnes i procurar minimitzar en tot moment el risc d'incendi.

Així mateix, els riscos relacionats hauran de tenir-se en compte en els previsibles treballs posteriors (reparació, manteniment...).

Mitjans i maquinaria

- Interferències amb instal·lacions de subministrament públic (aigua, llum, gas...)
- Caigudes des de punts alts i/o des de elements provisionals d'accés (escales, plataformes)
- Cops i entrebancades.
- Caigudes de materials, rebots
- Ambient excessivament sorollós
- Contactes elèctrics directes o indirectes
- Accidents derivats de condicions atmosfèrics

Treballs previs

- Interferències amb instal·lacions de subministrament públic (aigua, llum, gas...)

- Caigudes des de punts alts i/o des de elements provisionals d'accés (escales, plataformes...)
- Cops i entrebancades
- Caiguda de materials, rebots
- Sobreesforços per postures incorrectes
- Caiguda de material apilat.
- Riscos derivats del emmagatzemen de materials (temperatura, humitat, reaccions químiques)

Instal·lacions

- Interferències amb instal·lacions de subministrament públic (aigua, llum, gas...)
- Caigudes des de punts alts i/o des de elements provisionals d'accés (escales, plataformes)
- Talls i punxades
- Cops i entrebancades
- Caiguda de materials, rebots
- Emanacions de gasos en obertures de pous negres
- Contactes elèctrics directes e indirectes
- Sobreesforços per postures incorrectes
- Caigudes de pals i antenes

Mesures de prevenció i protecció

Com a criteri general primer seran les proteccions col·lectives davant de les individuals. A més a més, tindran que mantenir-se en bon estat de conservació els mitjans auxiliars, la maquinaria i les eines de treball. Per un altre cantó, els mitjans de protecció hauran d'estar homologats segons la normativa vigent.

Les mesures relacionades també hauran de tenir-se en compte per els previsibles treballs posteriors (reparació, manteniment...)

Mesures de protecció col·lectiva

- Organització i planificació dels treballs per evitar interferències entre els diferents treballs i circulacions dins de l'obra
- Senyalització de les zones de perill.
- Respectar les distàncies de seguretat amb les instal·lacions existents
- Els elements de les instal·lacions tenen que estar amb les seves proteccions aïllants.
- Revisió periòdica i manteniment de maquinaria i equips d'obra
- Us d'escales de mà, plataformes de treball i andamis

Mesures de protecció individual

- Utilització de màscares i ulleres homologades contra la pols i/o projecció de partícules
- Utilització de calçat de seguretat
- Utilització de casc homologat
- En totes les zones elevades en les que no existeixin sistemes fixes de protecció hauran d'establir-se punts d'ancoratge segurs per a poder subjectar el cinturó de seguretat homologat, i que la seva utilització obligatòria.
- Utilització de guants homologats per evitar el contacte directe amb materials agressius i minimitzar el risc de talls i punxades..
- Utilització de protectors auditius homologats en ambients excessivament sorollosos.
- Sistemes de subjecció permanent i de vigilància per a més d'un operari, en els treballs amb perill de intoxicació. Utilització d'equips de subministrament d'aire

Primers auxilis

Es disposarà d'una farmaciola, que tindrà l'especificat en la normativa vigent.

S'informarà, al inici de l'obra, de la situació dels diferents centres mèdics als que s'hauran de traslladar els accidentats. Es convenient disposar a l'obra, i en un lloc ben visible, d'una llista amb els telèfons i direccions dels centres assignats per a urgències, ambulàncies, taxis, etc. per a garantir el ràpid trasllat dels possibles accidentats.

Normativa aplicable

- **RD 1627/1997** de 24 d'octubre (BOE: 25/10/97)

Disposicions mínimes de Seguretat i de Salut en les obres de construcció

Transposició de la Directiva 92/57/CEE

Deroga el RD 555/86 sobre obligatorietat d'inclusió d'Estudi de Seguretat i Higiene en projectes d'edificació i obres públiques

- **Llei 31/1995** de 8 de novembre (BOE: 10/11/95) Prevenció de riscos laborals

Desenvolupament de la Llei a través de las següents disposicions:

- **RD 39/1997** de 17 de Gener (BOE: 31/01/97)

Reglament dels Serveis de Prevenció

- **RD 485/1997** de 14 d'abril (BOE: 23/04/97)

Disposicions mínimes en matèria de senyalització, de seguretat i salut en el treball

- **RD 486/1997** de 14 d'abril (BOE: 23/04/97)

Disposicions mínimes de seguretat i salut en els llocs de treball.

En el capítol 1 exclou les obres de construcció, però el RD 1627/1997 les anomena en quant a escales de mà.

Modifica i deroga alguns capítols de l'Ordenança de Seguretat e Higiene en el treball (O. 09/03/1971)

- **RD 487/1997** de 14 d'abril (BOE: 23/04/97)

Disposicions mínimes de seguretat i salut relatives a la manipulació manual de carregues que entranya riscos, en particular lumbar, per els treballadors

- **RD 488/97** de 14 d'abril (BOE: 23/04/97)

Disposicions mínimes de seguretat i salut relatives al treball amb equips que inclouen pantalles de visualització

- **RD 773/1997** de 30 de maig (BOE: 12/06/97)

Disposicions mínimes de seguretat i salut, relatives a la utilització per els treballadors d'equips de protecció individual

- **RD 1215/1997** de 18 d'Agost (BOE: 07/08/97)

Disposicions mínimes de seguretat i salut per a la utilització per els treballadors dels equips de treball.

Transposició de la Directiva 89/655/CEE sobre utilització dels equips de treball.

Modifica i deroga alguns capítols de l'Ordenança de Seguretat i Higiene en el treball (O. 09/03/1971)

- **O. de 31 de Gener de 1940. Andamis: Cap. VII, art. 66º a 74º** (BOE: 03/02/40)

Reglament general sobre Seguretat i Higiene

- **O. de 20 de Setembre de 1986** (BOE: 13/10/86)

Model de llibre d'incidències corresponents a les obres en que sigui obligatori l'estudi de Seguretat i Higiene

Correcció d'errors: BOE: 31/10/86

- **O. de 16 de Desembre de 1987** (BOE: 29/12/87)

Nous models per a la notificació d'accidents de treball i instruccions para el seu compliment i tramitació.

- **O. de 23 de Maig de 1977** (BOE: 14/06/77)

Reglament d'aparells elevadors per a obres

Modificació: O. de 7 de Març de 1981 (BOE: 14/03/81)

- **O. de 9 de Març de 1971** (BOE: 16 i 17/03/71)

Ordenança General de Seguretat e Higiene en el treball

Correcció d'errors: BOE: 06/04/71

Modificació: BOE: 02/11/89

Derogats alguns capítols por: Llei 31/1995, RD 485/1997, RD 486/1997, RD 664/1997, RD 665/1997, RD 773/1997 y RD 1215/1997

- Normativa d'àmbit local (ordenances municipals).

EL TITULAR

EL FACULTATIU

JOSEP PLANAS PENALVA

CETIB 19601

Pressupost

Codi	Nat	Ud	Resumen	CanPres	PrPres	ImpPres
1.1	Capítulo		CENTRE CÍVIC ALCALDE MORERA	1	9.393,17	9.393,17
1.1.1	Capítulo		INSTAL·LACIONS ELÈCTRIQUES	1,000	125,50	125,50
1.1.1.1	Capítulo		AMPLIACIÓ QUADRE ELECTRIC	1,000	62,20	62,20
EG415D5B	Partida	u	Interrupctor auto.magnet.,I=16A,PIA corbaC,bipol.(1P+N),tall=6000 Interrupctor automàtic magneto tèrmic de 16 A d'intensitat nominal, tipus PIA corba C, bipolar (1P+N), de 6000 A de poder de tall segons UNE-EN 60898 i de 10 kA de poder de tall segons UNE-EN 60947-2, de 2 mòduls DIN de 18 mm d'amplària, muntat en perfil DIN	1,000	26,10	26,10
EG42129H	Partida	u	Interrupctor dif.cl.AC,gam.residen.,I=40A,bipol.(2P),0,03A,fix.in Interrupctor diferencial de la classe AC, gamma residencial, de 40 A d'intensitat nominal, bipolar (2P), de sensibilitat 0,03 A, de desconnexió fixe instantani, amb botó de test incorporat i indicador mecànic de defecte, construït segons les especificacions de la norma UNE-EN 61008-1, de 2 mòduls DIN de 18 mm d'amplària, muntat en perfil DIN	1,000	36,10	36,10
			1.1.1.1	1,000	62,20	62,20
1.1.1.2	Capítulo		ALIMENTACIÓ ELÈCTRICA CENTRAL	1,000	63,30	63,30
EG21281H	Partida	m	Tub rígid PVC,DN=25mm,impacte=2J,resist.compress.=1250N,uni ó ros Tub rígid de PVC, de 25 mm de diàmetre nominal, aïllant i no propagador de la flama, amb una resistència a l'impacte de 2 J, resistència a compressió de 1250 N i una rigidesa dielèctrica de 2000 V, amb unió roscada i muntat superficialment	10,000	3,05	30,50
EG31G302	Partida	m	Conductor Cu,UNE RZ1-K (AS) 0,6/1 kV,baixa emissivitat fums,3x2, Conductor de coure de designació UNE RZ1-K (AS) 0,6/1 kV, amb baixa emissivitat fums, tripolar de secció 3x2,5 mm2, muntat superficialment	10,000	3,28	32,80
			1.1.1.2	1,000	63,30	63,30
1.1.2	Capítulo		INSTAL·LACIONS CONTRA INCENDIS I DE SEGURETAT	1,000	9.267,67	9.267,67
1.1.2.1	Capítulo		INSTAL·LACIONS D'EXTINCIÓ I DETECCIÓ D'INCENDIS	1,000	9.267,67	9.267,67
EB927FF1	Partida	u	Placa senyal.int.acer llisa,pictograma,suport,fix.mecànic Placa de senyalització interior de planxa d'acer llisa, amb pictograma, amb suport, fixada mecànicament	5,000	21,34	106,70
EM111510	Partida	u	Detector òptic,instal.conv.,UNE-EN 54-5,+base	58,000	75,00	4.350,00

EM111510	Partida	u	<p>Detector òptic per a instal·lació contra incendis convencional, segons norma UNE-EN 54-5, amb base de muntatge de superfície</p> <p>Detector termovelocimètric, instal. conv., UNE-EN 54-5, +base superfície</p> <p>Detector termovelocimètric per a instal·lació contra incendis convencional, segons norma UNE-EN 54-5, amb base de muntatge de superfície</p>	7,000	45,00	315,00
EM121836	Partida	u	<p>Central detecció incendis, p/6 zones, indic., 2 aliment., munt. a paret</p> <p>Central de detecció d'incendis, per a 6 zones ampliable fins a 24 zones, amb indicador de zona, d'avaría, de connexió de zona, de prova d'alarma i de doble alimentació i muntada a la paret</p>	1,000	380,44	380,44
	Partida	u	<p>Modul ampliació 6 zones</p> <p>Modul de 6 zones d'ampliació de central convencional i accessoris.</p>	1,000	72,15	72,15
EM131221	Partida	u	<p>Sirena electrònica, instal. convencional/analògica, 100dB, senyal II</p> <p>Sirena electrònica per a instal·lació convencional, nivell de potència acústica 93dBA interior, amb senyal lluminós i so multità, grau de protecció IP-54, fabricada segons la norma UNE-EN 54-3, col·locada a l'interior</p>	4,000	68,22	272,88
EM131222	Partida	u	<p>Sirena electrònica, instal. convencional/analògica, 100dB, senyal II</p> <p>Sirena electrònica per a instal·lació convencional i analògica, nivell de potència acústica 100 dB, amb senyal lluminós i so multità, grau de protecció IP-66, fabricada segons la norma UNE-EN 54-3, col·locada a l'exterior</p>	1,000	135,00	135,00
EM141102	Partida	u	<p>Polsador alarma, instal·lació conv., manual+trencament, UNE-EN 54-1</p> <p>Polsador d'alarma per a instal·lació contra incendis convencional, accionament manual per trencament d'element fràgil, segons norma UNE-EN 54-11, muntat superficialment</p>	5,000	17,29	86,45
	Partida	m	<p>Conductor Cu, 750^e</p> <p>Conductor de coure de 3x2,5 mm² de secció, tipus Afumex x firs RZ1 0,6/1 KV UNE 21123, aïllat amb cinta de vidre/mica, aïllament XLPE i coberta termoplàstica Afumex tipus Z1, amb una temperatura de servei de -40 °C a +90 °C, no propagador de la flama, amb una reduïda emissió de fums i un funcionament garantit durant 3 hores a 750 °C. Col·locat. (P - 234)</p>	30,000	3,94	118,20
EG31F206	Partida	m	<p>Conductor Cu, UNE H07Z1-K (AS), baixa emissivitat fums, 2x2,</p> <p>Conductor de coure de designació UNE H07Z1-K (AS), amb baixa emissivitat fums, bipolar de secció 2x2,5 mm², col·locat en tub</p>	725,000	1,97	1.428,25
EG21271H	Partida	m	<p>Tub rígid PVC, DN=20mm, impacte=2J, resist. compress.=1250N, unió ros</p> <p>Tub rígid de PVC, de 20 mm de diàmetre nominal, aïllant i no propagador de la flama, amb una resistència a l'impacte de 2 J, resistència a compressió de 1250 N i una rigidesa dielèctrica de 2000 V, amb unió roscada i</p>	190,000	2,69	511,10

EG21281H	Partida	m	Tub rígid PVC, DN=25mm, impacte=2J, resist. compress.=1250N, uni ó ros Tub rígid de PVC, de 25 mm de diàmetre nominal, aïllant i no propagador de la flama, amb una resistència a l'impacte de 2 J, resistència a compressió de 1250 N i una rigidesa dielèctrica de 2000 V, amb unió roscada i muntat superficialment	240,000	3,05	732,00
EG225811	Partida	m	Tub flexible corrugat PVC folrat, DN=25mm, 2J, 320N, 2000V, encastat Tub flexible corrugat de PVC folrat exteriorment, de 25 mm de diàmetre nominal, aïllant i no propagador de la flama, resistència a l'impacte de 2 J, resistència a compressió de 320 N i una rigidesa dielèctrica de 2000 V, muntat encastat	50,000	1,18	59,00
EG151512	Partida	u	Caixa deriv. plàstic, 100x100mm, prot. normal, munt. superf. Caixa de derivació quadrada de plàstic, de 100x100 mm, amb grau de protecció normal, muntada superficialment	30,000	10,85	325,50
	Partida	u	Ajudes per la realització de passos de tubs Ajudes per la realització de passos de tubs de canalitzacions elèctriques i de detecció d'incendis, que permetin la instal·lació de totes les canalitzacions necessàries per poder instal·lar els sistema de detecció d'incendis segons plànols de projecte. Inclou la reparació i pintat de parets i divisòries en cas de ser necessari.	1,000	375,00	375,00
			1.1.2.1	1,000	9.267,67	9.267,67
			1.1	1	9.393,17	9.393,17

13,00% Despeses Generals.....	1.221,11
6,00% Benefici industrial.....	563,59
SUMA DE G.G. i B.I.	1.784,70
21,00% I.V.A.	2.347,35
TOTAL PRESSUPOST	13.525,23

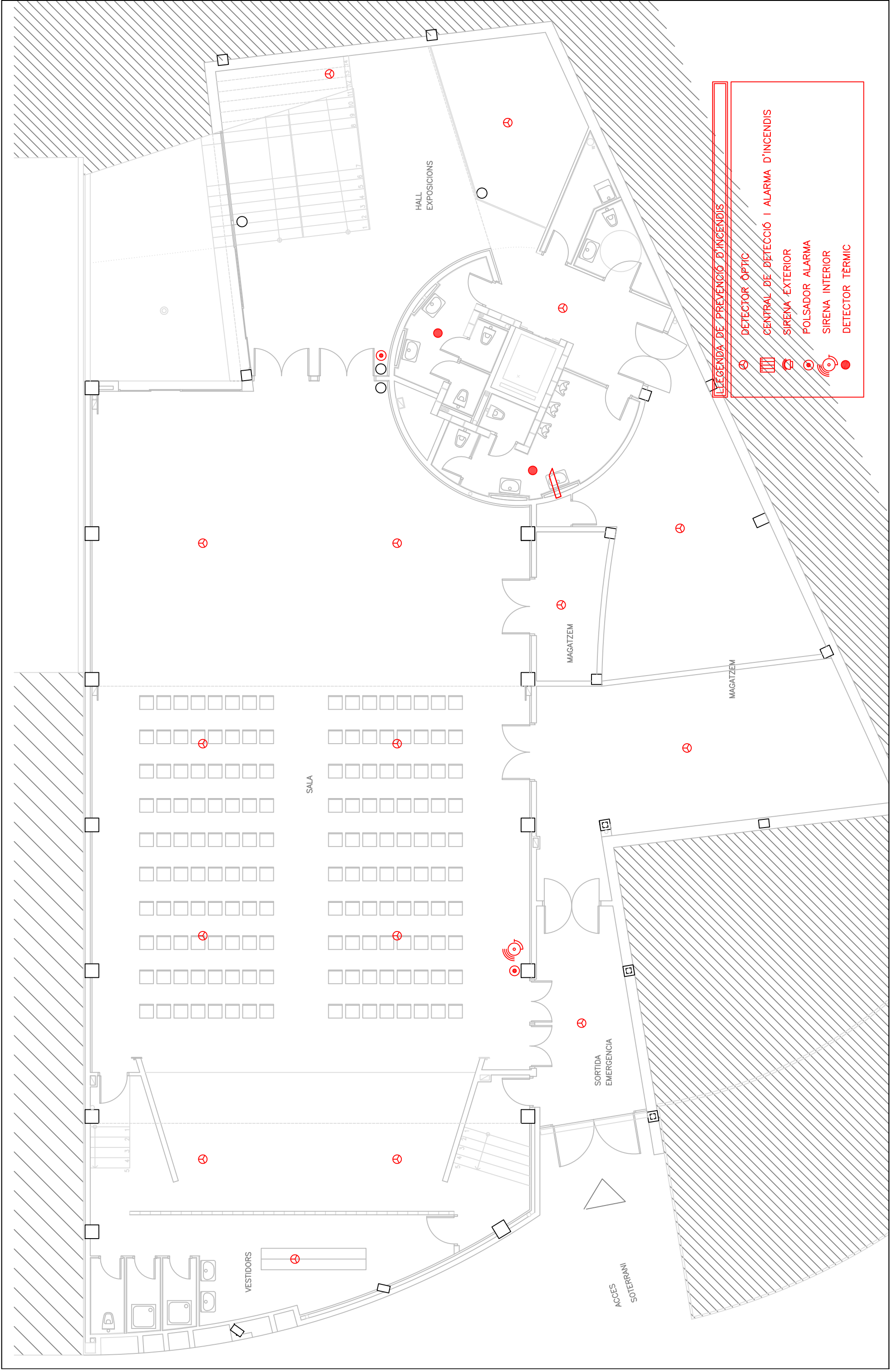
Terrassa, a octubre de 2014

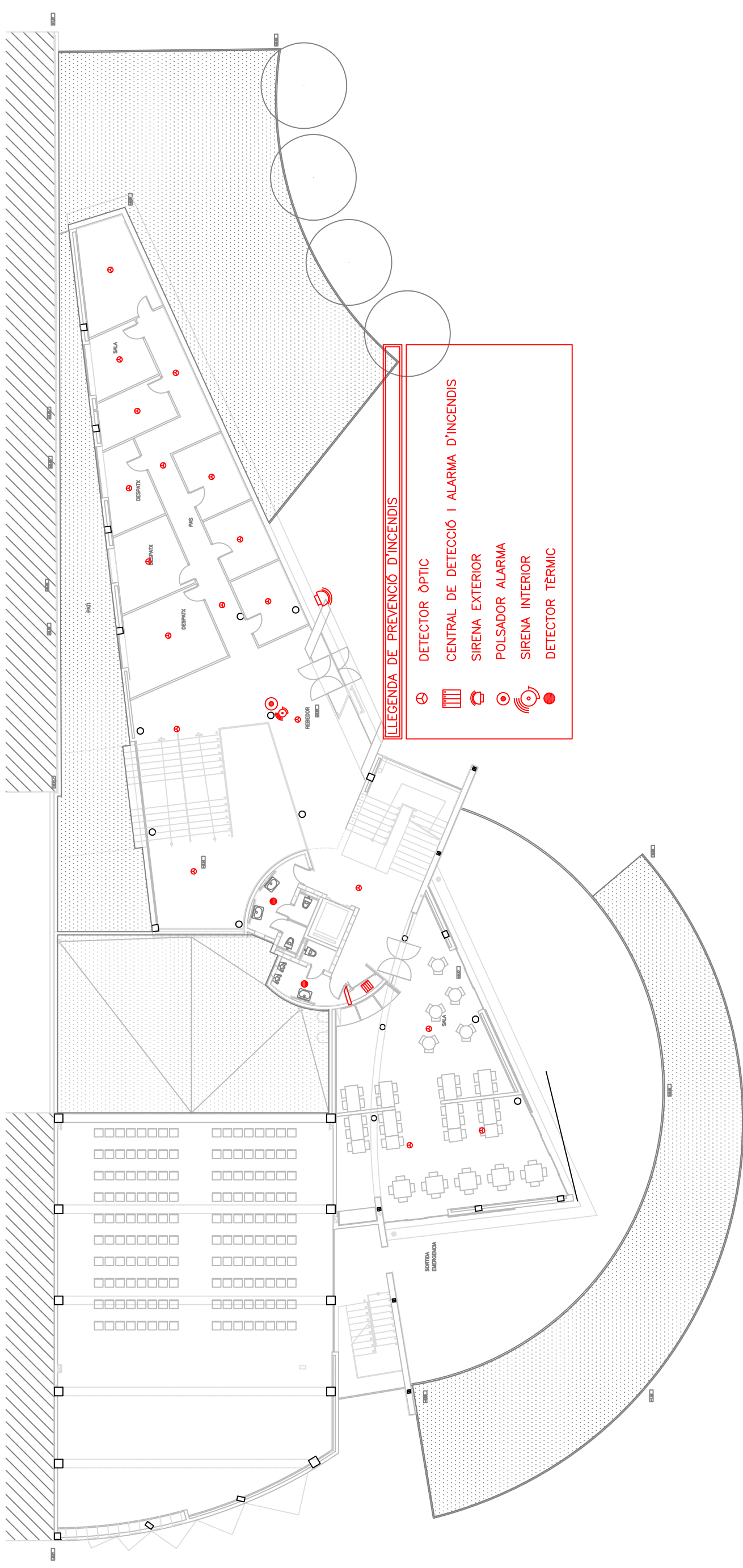
El promotor

AJUNTAMENT DE TERRASSA

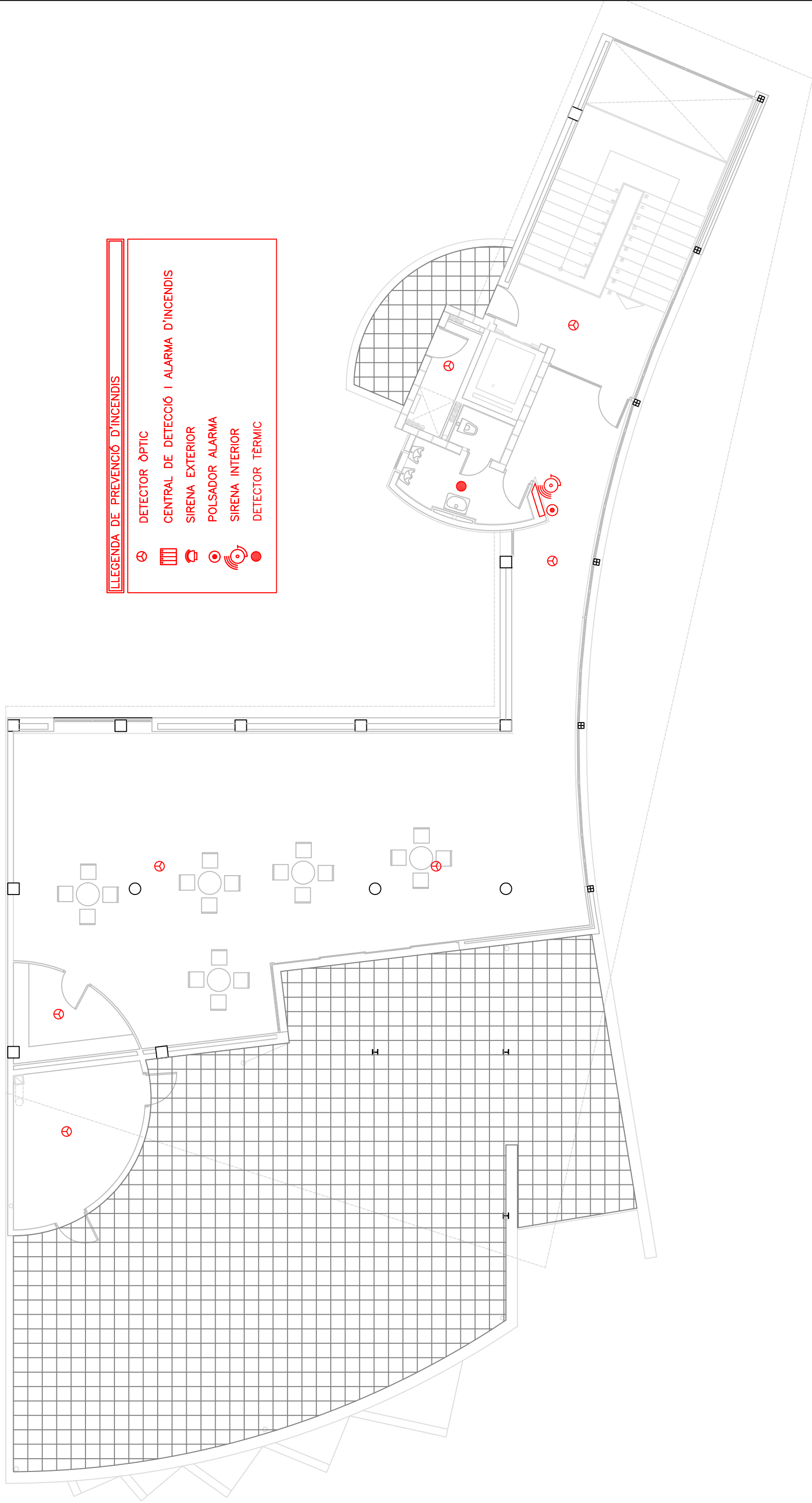
El tècnic

JOSEP PLANAS PENALVA
CETIB 19601









LEGENDA DE PREVENCIÓ D'INCENDIS	
	DETECTOR ÒPTIC
	CENTRAL DE DETECCIÓ I ALARMA D'INCENDIS
	SIRENA EXTERIOR
	POLSADOR ALARMA
	SIRENA INTERIOR
	DETECTOR TÈRMIC