

**MEMÒRIA VALORADA REPARACIÓ I MANTENIMENT DE LES PORTES  
CORREDERES AL CASAL DEL S.XX.**

Juny 2017



## ÍNDEX

1. DADES GENERALS .....	3
2. MEMÒRIA DESCRIPTIVA .....	3
3. DESCRIPCIÓ DEL PROJECTE .....	5
4. SISTEMA CONSTRUCTIU .....	5
5. TERMINI D'EXECUCIÓ .....	6
6. DESPESES A CÀRREC DEL CONTRACTISTA .....	6
7. PRESSUPOST .....	7
8. PLÀNOLS .....	8
9. PLEC DE CONDICIONS TÈCNiques .....	9
10. ESTUDI BÀSIC DE SEGURETAT I SALUT .....	27



## 1. DADES GENERALS

### 1.1 OBJECTE DE LA MEMÒRIA

L'objecte del projecte es basa en la reparació i manteniment de les portes correderes al casal del segle XX, de Terrassa.

Actualment les portes no funcionen correctament degut al seu elevat pes i a la impossibilitat de realitzar el manteniment sobre les bigues que les suporten.

### 1.2 AGENTS

Promotor: Ajuntament de Terrassa  
Raval de Montserrat, 14, Terrassa

Projectista: Mercè Peralvo i Ferrer  
Arquitecta tècnica  
Cap del Servei de Patrimoni i Manteniment

### 1.3 RELACIÓ DOCUMENTS COMPLEMENTARIS I PROJECTES PARCIALS

- Estudi bàsic de seguretat i salut
- Plec de condicions tècniques

## 2. MEMÒRIA DESCRIPTIVA

### 2.1 ANTECEDENTS

L'edifici té 378m<sup>2</sup> de superfície, té diferents nivells a la coberta per aprofitar la llum zenital i mantenir la coherència arquitectònica amb l'edifici de l'església de Sant Valentí, està situat a la plaça del Segle XX, 11, de Terrassa.

L'actuació es centrarà en intervenir sobre les portes correderes existents per tal de fer-hi un manteniment de les guies i alleugerir el pes de les portes. Actualment les portes costen molt de desplaçar i manipular, degut a l'envelliment i la impossibilitat de realitzar el manteniment sobre el sistema de guies..

L'actuació es centrarà en alleugerir el pes de les portes, canviant el revestiment de Dm de 19mm actual i en fer accessibles les guies Klein de sustentació de les mateixes. D'aquesta manera garantirem que us pugui realitzar el corresponent manteniment.

## 2.2 FOTOGRAFIES



### 3. DESCRIPCIÓ DEL PROJECTE

#### 3.1 DESCRIPCIÓ DE L'ACTUACIÓ

Aquest projecte de reparació és per recuperar les característiques funcionals de les portes correderes que separen els espais del casal Segle XX.

El casal presenta 3 sales delimitades per portes correderes que agrupen o delimiten els espais segons les necessitats de cada moment. D'aquesta manera es pot adaptar als diferents actes o usos que es realitzin.

Les portes correderes estan fetes amb perfils tubulars d'acer disposats en forma de retícula d'1,05x1,05m aprox. , els buits resultants estan folrats amb panells de DM pintats, van penjades sobre una guia del tipus Klein al sostre i guiades per a un punt fix al terra. La guia queda oculta entre els murs que separen la sala pel que no es pot realitzar cap tipus de manteniment sobre la guia.

El projecte es centrarà en substituir els plafonats d'1,03x1,03 m que tenen a les dues cares les portes. Els nous panells pesaran menys que els actuals, d'aquesta manera alleugerirem el pes de les portes i la seva manipulació resultarà més fàcil i còmode.

A l'obra es delimitarà quina és la zona d'accés a la zona afectada i quedarà delimitada

L'evacuació de l'obra serà la mateixa que l'accés. No obstant si es creu convenient durant la redacció del Pla, es podran habilitar altres evacuacions només de caire peatonal si per raons de seguretat es creu oportú.

### 4. SISTEMA CONSTRUCTIU

S'enderrocarà una de les dues cares d'obra ceràmica que oculten les portes correderes per tal de poder accedir a les guies tipus Klein i fer el manteniment adequat. Es contempla la substitució dels roller de les portes i el repàs de les guies, engrassat , verificació de fixacions i neteja.

Es refaran les divisòries que oculten les portes realitzant una subestructura metàl·lica , amb els reforços necessaris per tornar a penjar tots els elements que s'hauran retirat amb anterioritat. Sobre la subestructura s'aplicaran plaques de Dm de 19mm que es segellaran i esmaltaran.

Per tal d'evitar l'empenta que provoca la porta corredera de la sala 1 ( porta de 6,00m) sobre la de la sala 2, es col·locarà un tub d'acer. D'aquesta manera la porta de la sala 2 no rebrà els impactes directes i mantindrà el seu correcte funcionament.

Està prevista la substitució dels plafons actuals de DM de 19mm per plafons de tauler fenòlic de pollancre acabats amb fòrmica, de color similar a l'existent. D'aquesta manera s'alleugereix el pes de les portes i fa que la seva manipulació sigui més còmode.

Per tal d'evitar el moviment de pèndol que es genera a les portes per la seva alçada, al només tenir un punt fixe al terra, es col·locarà una guia plegable de 3,10m de longitud com a màxim per tal de guiar les portes i reduir el moviment de pèndol. Aquestes guies un cop s'obrin les portes es plegaran en vertical per tal de no envair el pas. Aniran fixades a les portes, d'aquesta manera s'obligarà a l'usuari de pujar o baixar la guia en funció de les necessitats d'obertura o tancament de les portes. Les guies aniran fixades a terra amb fixacions ocultes quan aquestes estiguin obertes.

## **5. TERMINI D'EXECUCIÓ**

El termini d'execució de les obres ha de ser d'un màxim de 1 mes.

## **6. DESPESES A CÀRREC DEL CONTRACTISTA**

Les despeses del Control de qualitat fins al 1,5% del Pressupost d'Execució Material de l'obra realment executada, el cartell de les obres segons disseny municipal i altres despeses necessàries per a complimentar la Normativa sobre Seguretat i Higiene en el Treball que no siguin explícitament contemplades en el Pla de Seguretat i Higiene (inclosa la seva elaboració), correran així mateix a càrrec del Contractista, seguint els criteris del coordinador de seguretat i salut en fase d'obra.

Terrassa, juny 2017

**Mercè Peralvo i Ferrer**  
**Arquitecta Tècnic**  
**Cap del Servei de Patrimoni i MAnteniment**



## 7. PRESSUPOST



# PRESSUPOST I AMIDAMENTS

CODI	RESUM	UTS	LONGITUD	AMPLADA	ALÇADA	PARCIAIS	QUANTITAT	PREU	IMPORT
<b>CAPITOL 01 ENDERROC I TREBALLS PREVIS</b>									
01.01	<b>m2 Enderroc paret tancam. maó calat,g=15cm,a mà+mart.trenc.man.,càr</b> Enderroc de paret de tancament de maó calat de 15 cm de gruix, a mà i amb martell trencador manual i càrrega manual de runa sobre camió o contenidor. Inclou medis auxiliars necessaris per a la correcta execució de la partida, càrrega i transport de runa a l'abocador i taxes en cas d'esser necessàries.								
	SALA 1	1	5,00			3,15		15,75	
	SALA 2	1	3,60			3,15		11,34	
	SALA 3	1	3,30			3,15		10,40	
	MAGATZEM	1	6,70			3,15		21,11	
							58,60	18,45	1.081,17
01.02	<b>m3 Càrr.manuals residus inerts o no especials instal.gestió residus</b> Càrrega amb mitjans manuals i transport de residus inerts o no especials a instal·lació autoritzada de gestió de residus, amb contenidor de 5 m3 de capacitat. Inclou medis auxiliars necessaris per a la correcta execució de la partida, càrrega i transport de runa a l'abocador i taxes en cas d'esser necessàries.								
		1	58,60	0,30		17,58			
							17,58	33,95	596,84
01.03	<b>m3 Deposició controlada centre reciclatge,residus barrej. no especi</b> Deposició controlada a centre de reciclatge de residus barrejats no especials amb una densitat 0,17 t/m3, procedents de construcció o demolició, amb codi 170904 segons la Llista Europea de Residus (ORDEN MAM/304/2002). Inclou medis auxiliars necessaris per a la correcta execució de la partida, càrrega i transport de runa a l'abocador i taxes en cas d'esser necessàries.								
		1	58,60	0,30		17,58			
							17,58	12,75	224,15
01.04	<b>u Desmuntatge instal·lacions sala 1</b> Desmuntatge d'instal·lació de calefacció i endolls, aparell d'aire acondicionat ( amb recuperació del gas), i accessoris existents a la divisòria a enderrocar, es contempla la recol·locació de tots els elements i comprovació del seu correcte funcionament.Inclou medis auxiliars necessaris per a la correcta execució de la partida, càrrega i transport de runa a l'abocador i taxes en cas d'esser necessàries.								
							1,00	750,00	750,00
01.05	<b>u Desmuntatge instal·lacions sala 2</b> Desmuntatge d'instal·lació de calefacció i endolls, aparell d'aire acondicionat ( amb recuperació del gas), instal·lació de lampisteria i accessoris existents a la divisòria a enderrocar, es contempla la recol·locació de tots els elements i comprovació del seu correcte funcionament.Inclou medis auxiliars necessaris per a la correcta execució de la partida, càrrega i transport de runa a l'abocador i taxes en cas d'esser necessàries.								
							1,00	750,00	750,00
01.06	<b>u Desmuntatge instal·lacions sala 3</b> Desmuntatge d'instal·lació de calefacció i endolls i accessoris existents a la divisòria a enderrocar, es contempla la recol·locació de tots els elements i comprovació del seu correcte funcionament.Inclou medis auxiliars necessaris per a la correcta execució de la partida, càrrega i transport de runa a l'abocador i taxes en cas d'esser necessàries.								
							1,00	450,00	450,00
01.07	<b>u Desmuntatge instal·lacions magatzem</b> Desmuntatge d'estanteries metàl·liques i retirada de tots els elements fixats a la paret, inclou el muntatge i reordenació dels elements retirats. Inclou medis auxiliars necessaris per a la correcta execució de la partida, càrrega i transport de runa a l'abocador i taxes en cas d'esser necessàries.								
							1,00	400,00	400,00
<b>TOTAL CAPITOL 01 ENDERROC I TREBALLS PREVIS .....</b>									<b>4.252,16</b>

# PRESSUPOST I AMIDAMENTS

CODI	RESUM	UTS	LONGITUD	AMPLADA	ALÇADA	PARCIAIS	QUANTITAT	PREU	IMPORT
<b>CAPITOL 02 TANCAMENTS I DIVISÒRIES</b>									
02.01	<b>m2 Aplacat vert.int.h&lt;3m,placa dm de 19mm ,fix.mec.</b> Aplacat de parament vertical interior a 3,00 m d'alçària, com a màxim, amb placa de dm de 19 mm de gruix, col·locada amb fixacions mecàniques. Inclou medis auxiliars necessaris per a la correcte execució de la partida, càrrega i transport de runa a l'abocador i taxes en cas d'esser necessàries.								
	SALA 1	1	5,00			3,15		15,75	
	SALA 2	1	3,60			3,15		11,34	
	SALA 3	1	3,30			3,15		10,40	
	MAGATZEM	1	6,70			3,15		21,11	
							58,60	33,51	1.963,69
02.02	<b>m2 Perf.conf.acer galv.,subestructura aplacat.</b> Perfils conformats d'acer galvanitzat de 100x50 mm, col·locats amb fixacions mecàniques. Inclou reforços per a penjar radiadors, aparells d'aire...Inclou medis auxiliars necessaris per a la correcte execució de la partida, càrrega i transport de runa a l'abocador i taxes en cas d'esser necessàries.								
	SALA 1	1	5,00			3,15		15,75	
	SALA 2	1	3,60			3,15		11,34	
	SALA 3	1	3,30			3,15		10,40	
	MAGATZEM	1	6,70			3,15		21,11	
							58,60	30,00	1.758,00
02.03	<b>m2 Pintat aplacat,esmalt sint.,1segelladora+2acab.</b> Pintat aplacat de fusta, a l'esmalt sintètic, amb una capa segelladora i dues d'acabat. Inclou medis auxiliars necessaris per a la correcte execució de la partida, càrrega i transport de runa a l'abocador i taxes en cas d'esser necessàries.								
	SALA 1	1	5,00			3,15		15,75	
	SALA 2	1	3,60			3,15		11,34	
	SALA 3	1	3,30			3,15		10,40	
	MAGATZEM	1	6,70			3,15		21,11	
							58,60	13,90	814,54
<b>TOTAL CAPITOL 02 TANCAMENTS I DIVISÒRIES .....</b>									<b>4.536,23</b>

# PRESSUPOST I AMIDAMENTS

CODI	RESUM	UTS	LONGITUD	AMPLADA	ALÇADA	PARCIALS	QUANTITAT	PREU	IMPORT
<b>CAPITOL 03 SERRALERIA</b>									
03.01	<p><b>u Pilar trobada entre portes correderes</b></p> <p>Suministre i col·locació de tub quadrat d'acer imprimat 80x80x3mm de llargada 3,20m, fixat al paviment amb placa i anclatges mecànics i soldat a la part superior, per a tancament de fulles de portes correderes existents. Inclou medis auxiliars necessaris per a la correcta execució de la partida, càrrega i transport de runa a l'abocador i taxes en cas d'esser necessàries.</p>						1,00	176,47	176,47
03.02	<p><b>u Substitució roller portes correderes</b></p> <p>Substitució de roller ( conjunt de 2 unitats) de portes correderes amb guia tipus Klein K-150. Inclou medis auxiliars necessaris per a la correcta execució de la partida, càrrega i transport de runa a l'abocador i taxes en cas d'esser necessàries.</p>						5,00	162,63	813,15
03.03	<p><b>u Repàs guies Klein</b></p> <p>Repàs de guies Klein de portes correderes existents, es verificaran les fixacions i que tot ajusti correctament. Inclou medis auxiliars necessaris per a la correcta execució de la partida, càrrega i transport de runa a l'abocador i taxes en cas d'esser necessàries.</p>						1,00	379,63	379,63
03.04	<p><b>u Guies plegables portes correderes</b></p> <p>Suministre i col·locació de noves guies inferiors en portes correderes existents de 3,10 m de llargada, amb frotises de pala per plegar quan no estan en servei, rodaments incorporats. Inclou medis auxiliars necessaris per a la correcta execució de la partida, càrrega i transport de runa a l'abocador i taxes en cas d'esser necessàries.</p>						1,00	1.337,77	1.337,77
03.05	<p><b>m Pintat guia acer, esmalt sint., 2antioxidant+2acabat, D &lt;=2"</b></p> <p>Pintat de guia d'acer, a l'esmalt sintètic, amb dues capes d'imprimació antioxidant i 2 capes d'acabat. Inclou medis auxiliars necessaris per a la correcta execució de la partida, càrrega i transport de runa a l'abocador i taxes en cas d'esser necessàries.</p>								
	guies	5	3,10			15,50			
							15,50	7,06	109,43
<b>TOTAL CAPITOL 03 SERRALERIA.....</b>									<b>2.816,45</b>

# PRESSUPOST I AMIDAMENTS

CODI	RESUM	UTS	LONGITUD	AMPLADA	ALÇADA	PARCIALS	QUANTITAT	PREU	IMPORT
------	-------	-----	----------	---------	--------	----------	-----------	------	--------

## CAPITOL 04 FUSTERIA

### 04.01 Substitució plafons portes correderes

Desmuntatge de plafons existents en portes correderes. I muntatge de plafons de tauler fenòlic de poliancre acabats amb formica , color similar a l'existent, segons:

- Porta corredera de 3,15 x 2,60 m amb 9 plafons a cada costat, aprox. de 1,03x1,03
- Porta corredera de 3,15 x 3,90 m amb 12 plafons a cada costat, aprox. de 1,03x1,03
- Porta corredera de 3,15 x 4,10 m amb 12 plafons a cada costat, aprox. de 1,03x1,03
- Porta corredera de 3,15 x 3,30 m amb 9 plafons a cada costat, aprox. de 1,03x1,03
- Porta corredera de 3,15 x 6,00 m amb 24 plafons a cada costat, aprox de 1,03x 1,03.

Els plafons aniran fixats mecànicament a l'estructura tubular de la porta corredera, la fixació serà de cap avellanat de calu hallen, d'acer inoxidable.

Inclou medis auxiliars necessaris per a la correcta execució de la partida, càrrega i transport de runa a l'abocador i taxes en cas d'esser necessàries.

	1,00	8.050,00	8.050,00
--	------	----------	----------

<b>TOTAL CAPITOL 04 FUSTERIA</b> .....			<b>8.050,00</b>
--	--	--	-----------------

<b>TOTAL</b> .....			<b>19.654,84</b>
--------------------	--	--	------------------

## RESUM DE PRESSUPOST

CAPITOL	RESUM	EUROS	%
1	ENDERROC I TREBALLS PREVIS.....	4.252,16	21,63
2	TANCAMENTS I DIVISÒRIES.....	4.536,23	23,08
3	SERRALERIA .....	2.816,45	14,33
4	FUSTERIA .....	8.050,00	40,96
	<b>TOTAL EXECUCIÓ MATERIAL</b>	<b>19.654,84</b>	
	13,00 % Despeses Generals.....	2.555,13	
	6,00 % Benefici industrial .....	1.179,29	
	SUMA DE G.G. y B.I.	3.734,42	
	21,00 % I.V.A. ....	4.911,74	
	<b>TOTAL PRESSUPOST CONTRACTA</b>	<b>28.301,00</b>	
	<b>TOTAL PRESSUPOST GENERAL</b>	<b>28.301,00</b>	

Puja el pressupost general l'esmentada quantitat de VINT-I-VUIT MIL TRES-CENTS UN EUROS

, a juny de 2017.

El promotor

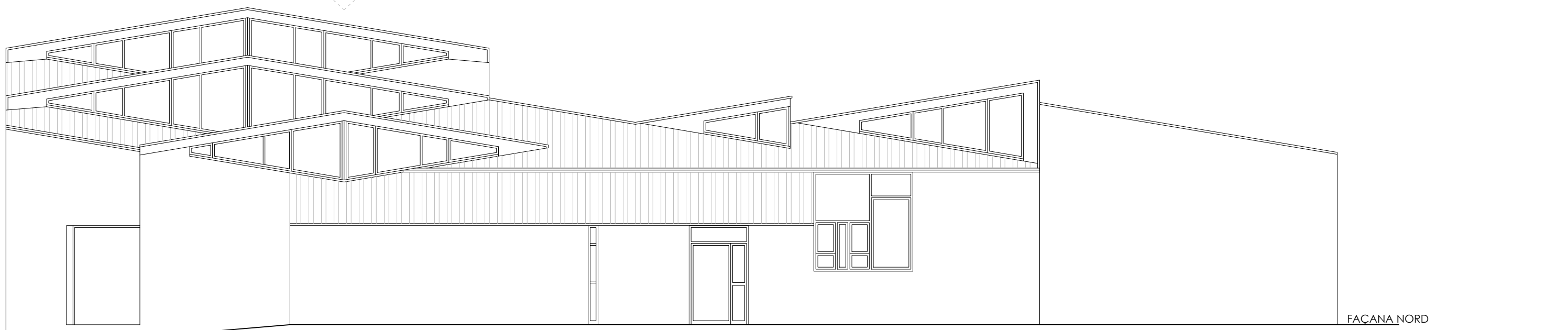
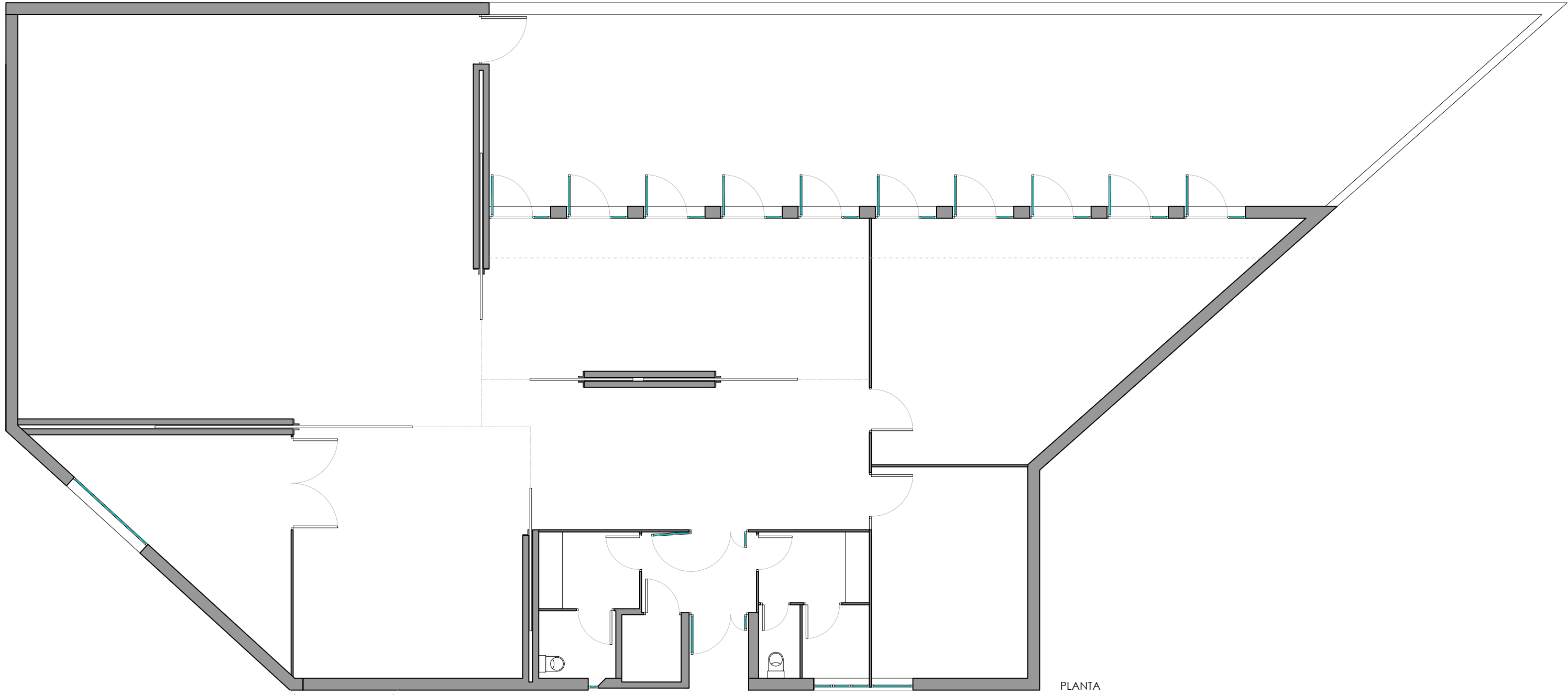
La direcció facultativa

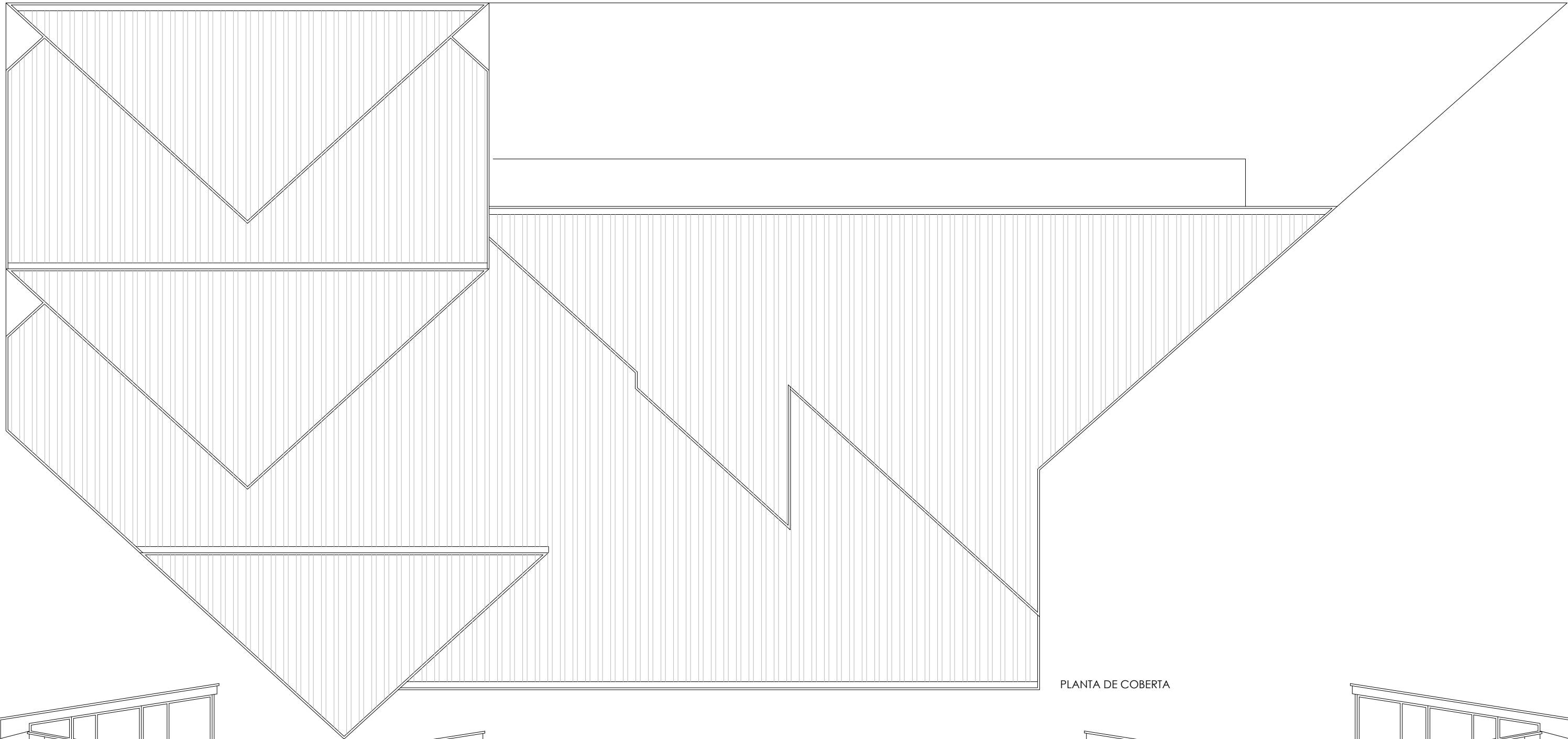




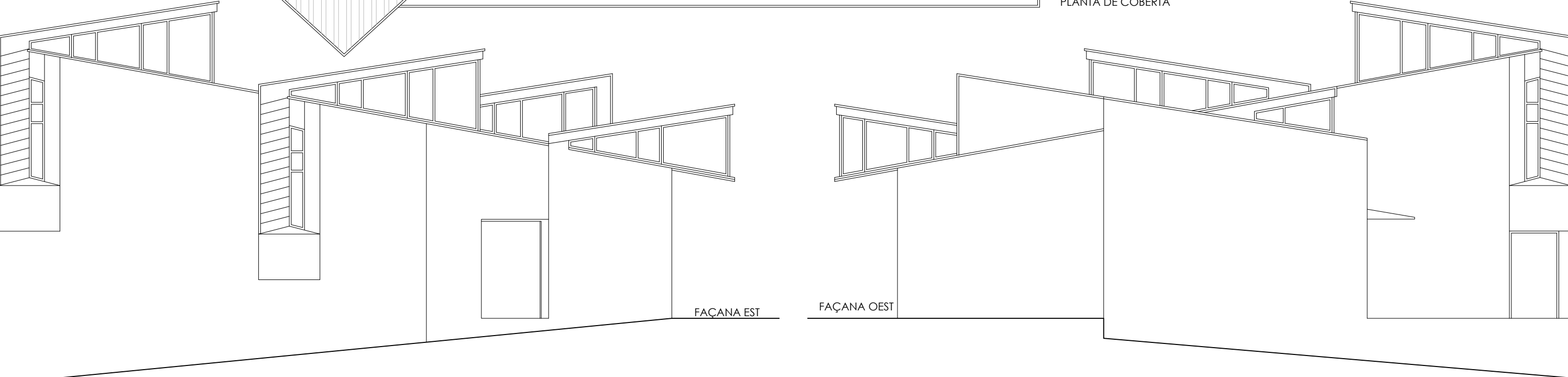
## 8. PLÀNOLS





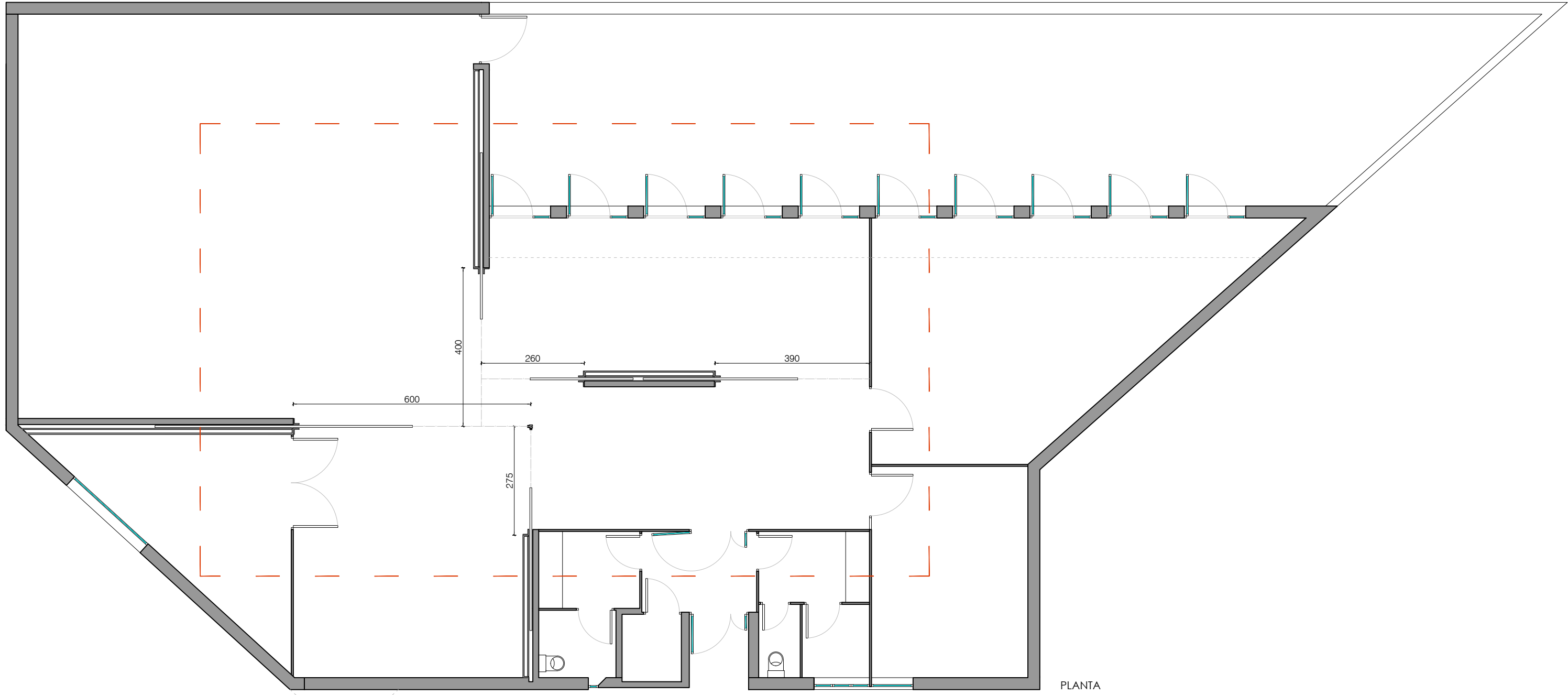


PLANTA DE COBERTA

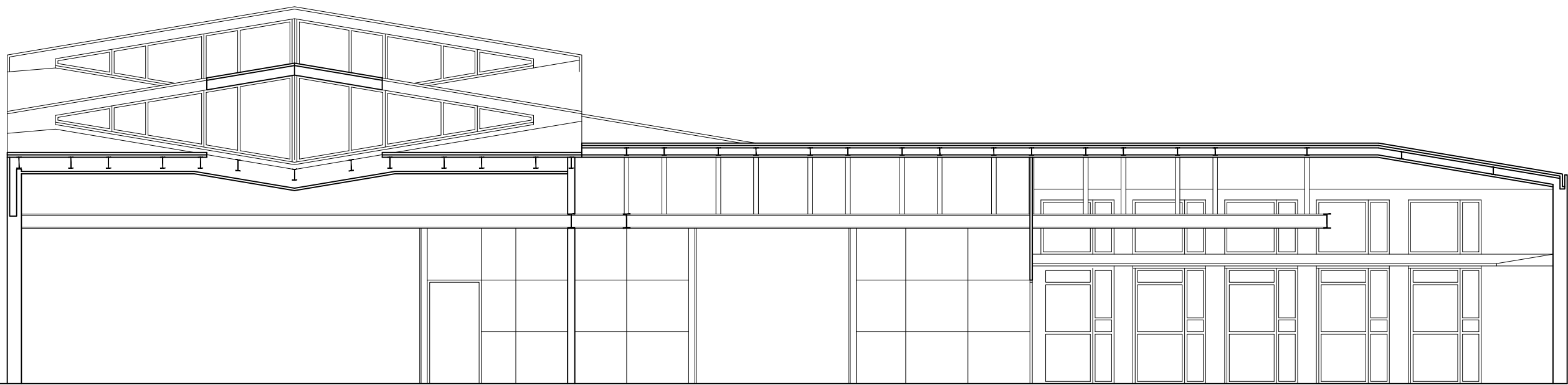


FAÇANA EST

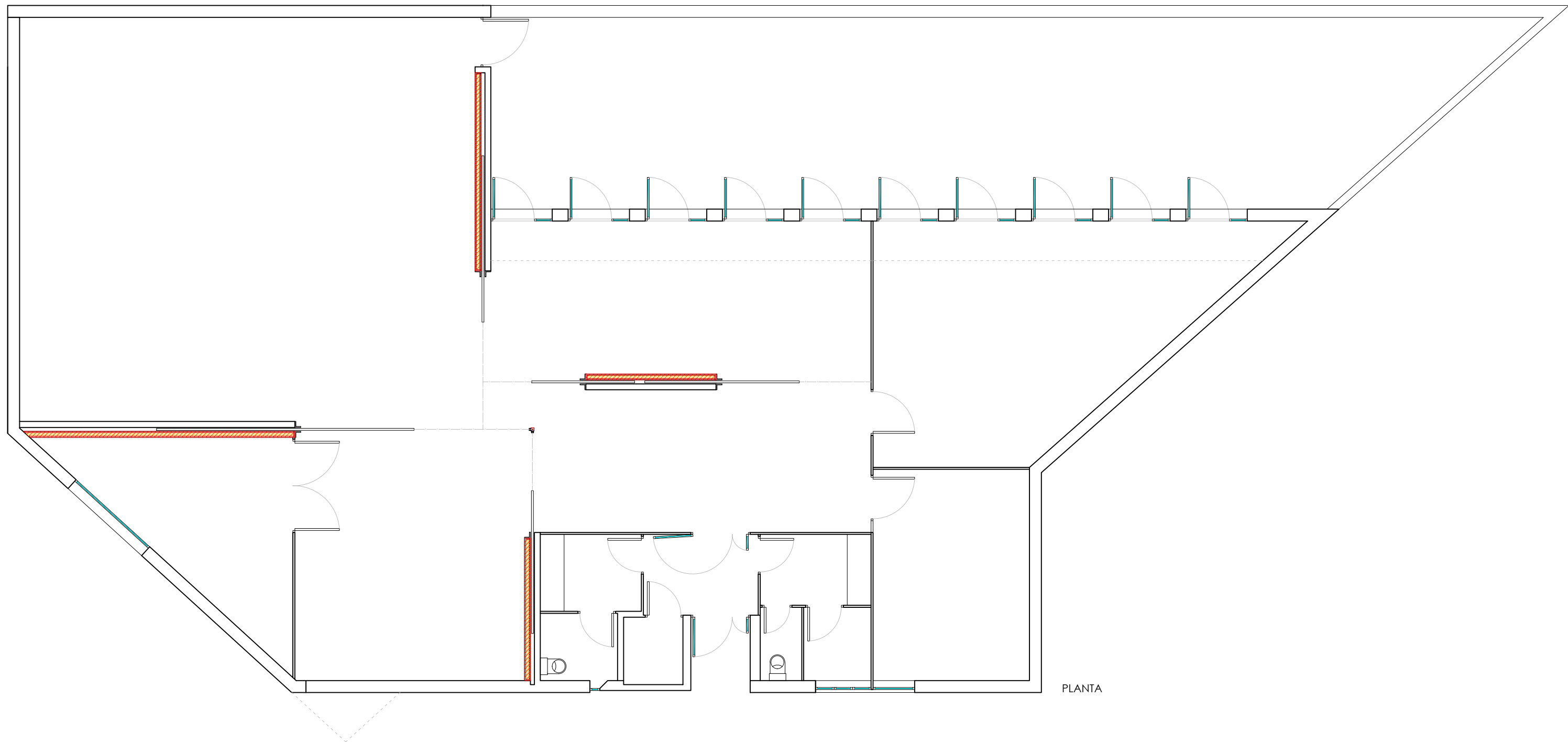
FAÇANA OEST



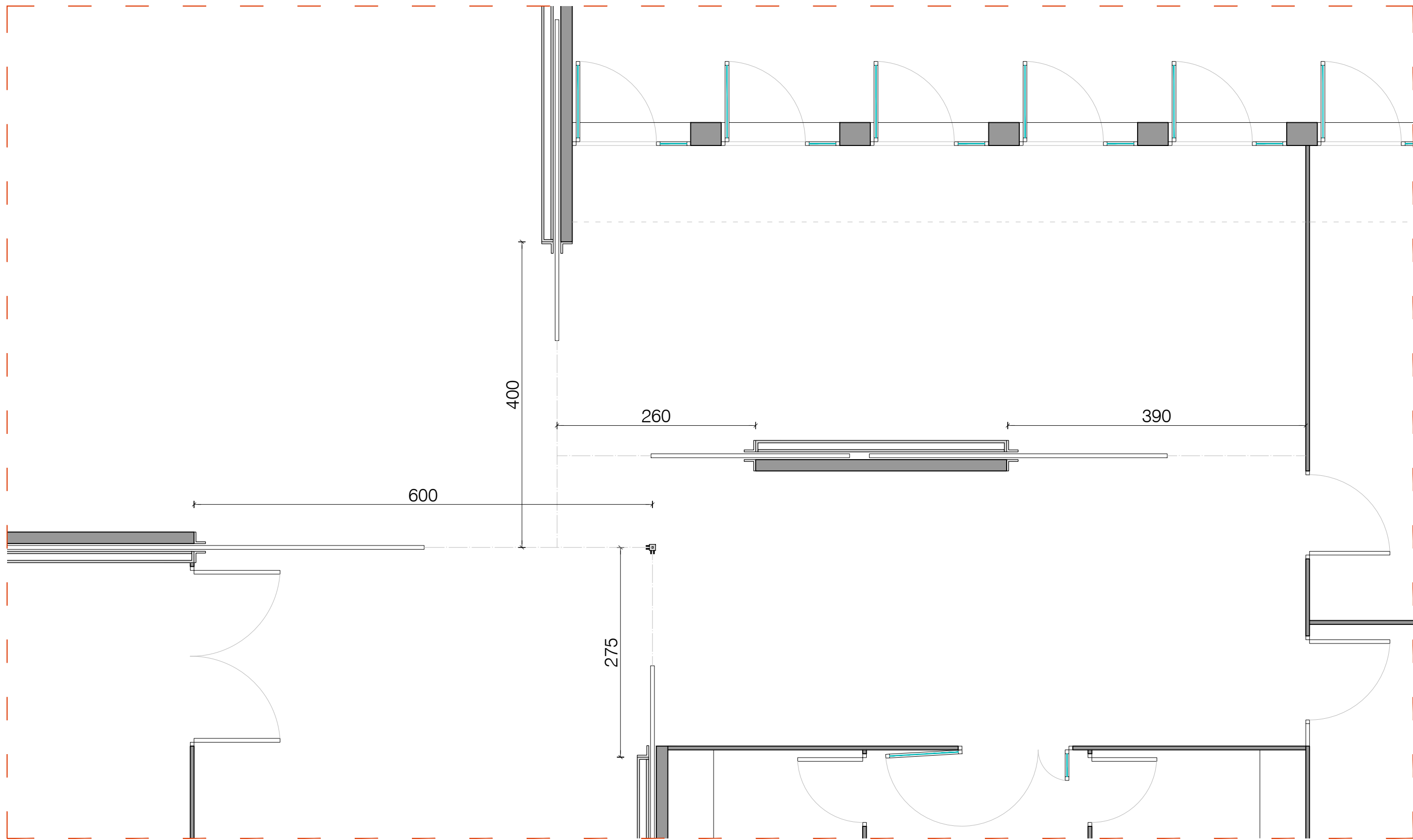
PLANTA

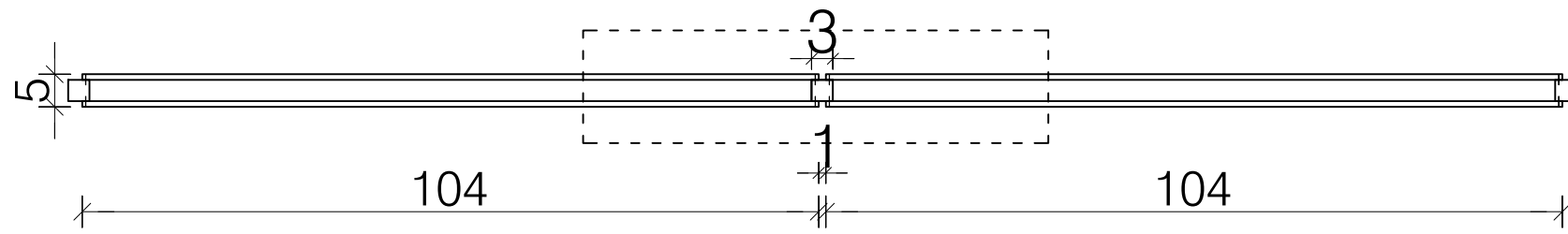


SECCIÓ A

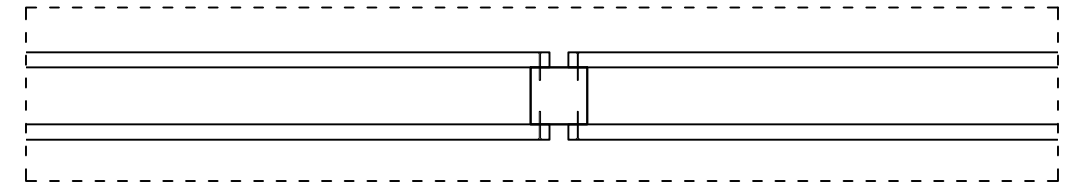


- ENDERROC
- OBRA NOVA

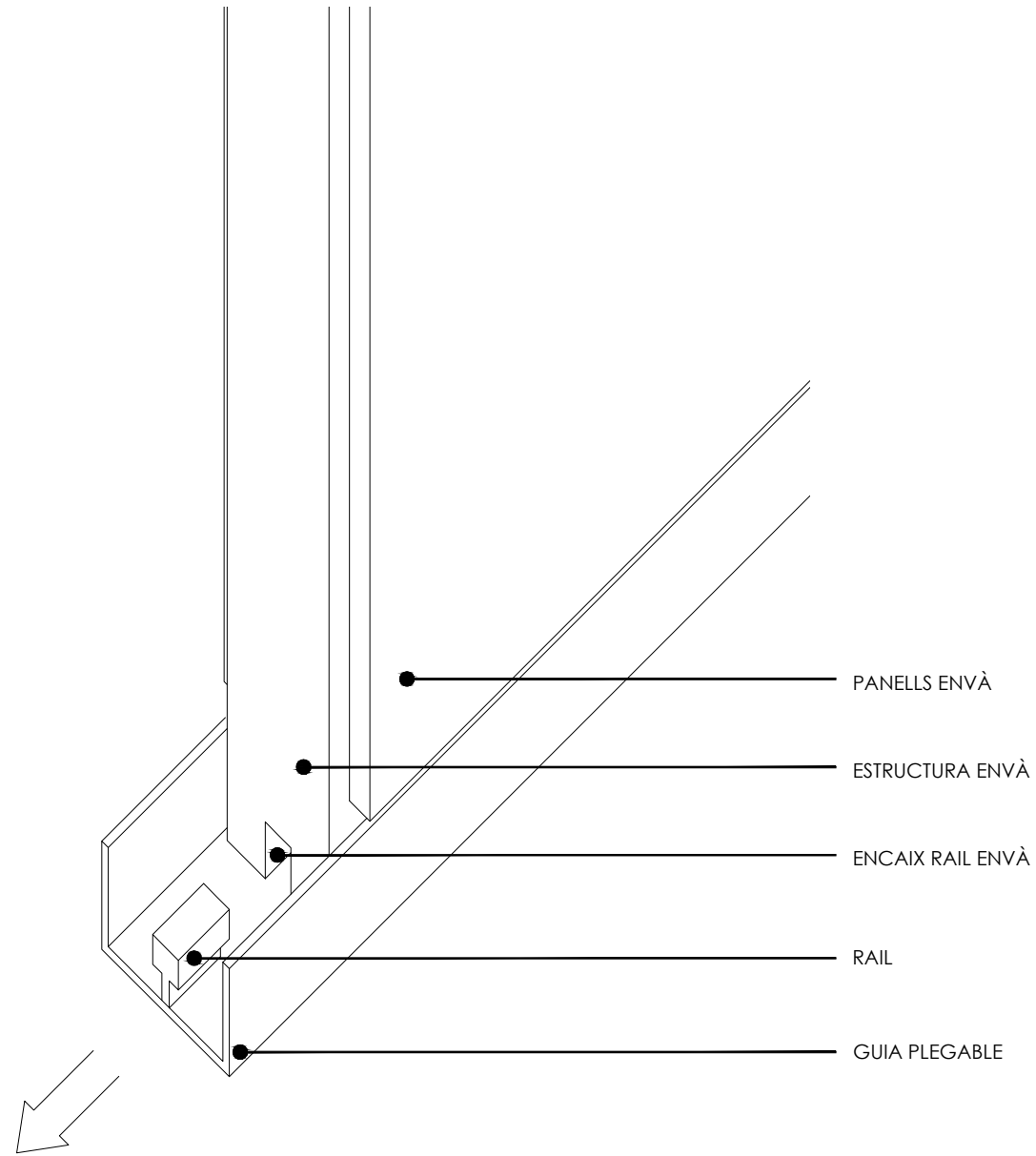




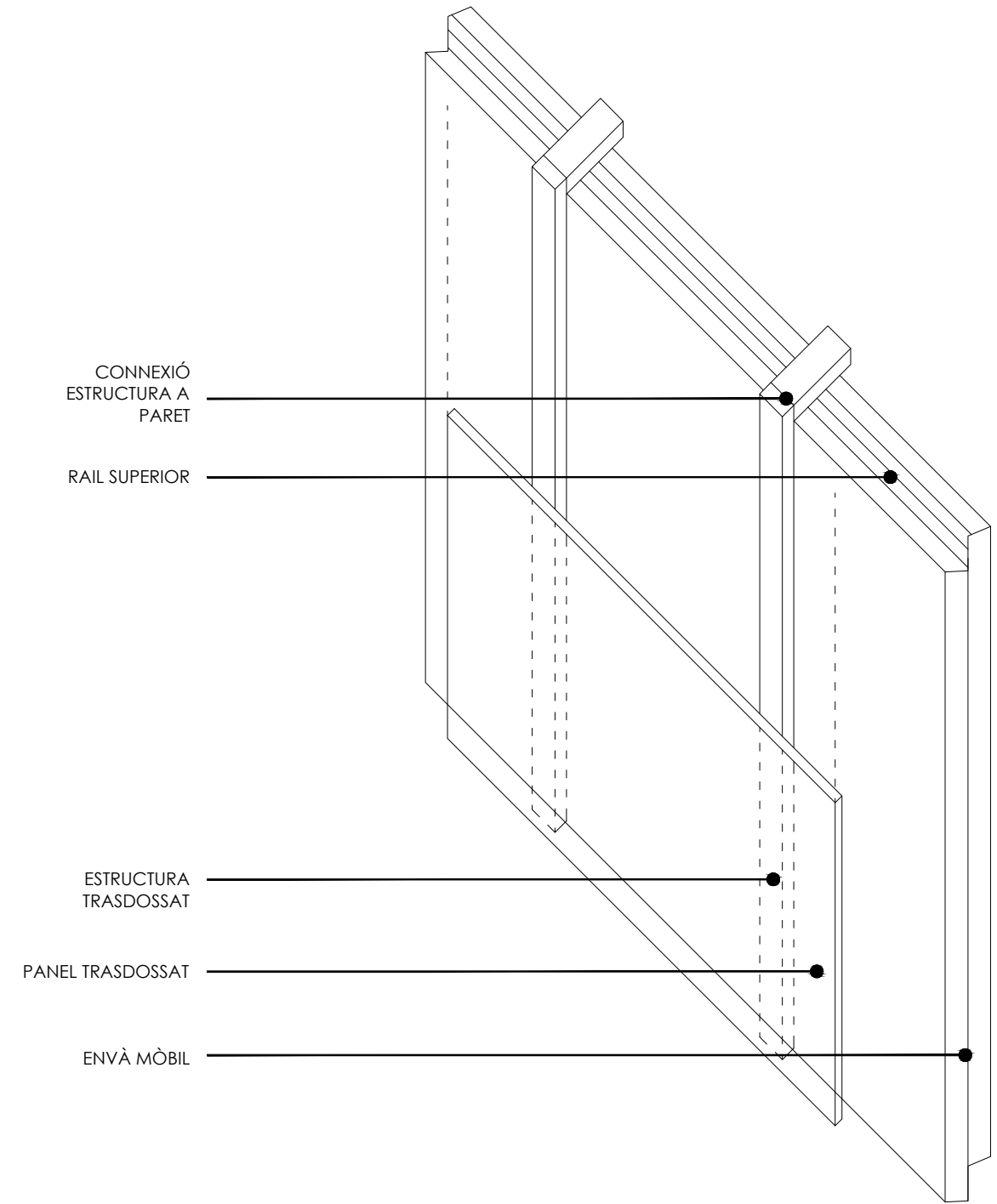
DETALL ENVÀ MÒBIL e:1/10



DETALL ENVÀ MÒBIL e:1/4



DETALL ENVÀ MÒBIL e:1/2



DETALL ENVÀ MÒBIL e:1/10



## 9. PLEC DE CONDICIONS TÈCNIQUES



## CONDICIONS TÈCNiques GENERALS

Sobre els components

Sobre l'execució

Sobre el control de l'obra acabada

Sobre normativa vigent

### 1 CONDICIONS TÈCNiques PER UNITAT D'OBRA

SISTEMA SUSTENTACIÓ

SUBSISTEMA ENDERROCS

1 CONDICIONS GENERALS

1.1 Arrencada de revestiments

SISTEMA ESTRUCTURA

SISTEMA ENVOLVENT

SISTEMA COMPARTIMENTACIÓ INTERIOR/ACABATS

SUBSISTEMA REVESTIMENTS

1 ARREBOSSATS

2 PINTATS

SISTEMA CONDICIONAMENT AMBIENTAL I INSTAL·LACIONS

SISTEMA EQUIPAMENTS I D'ALTRES

## CONDICIONS TÈCNIQUES GENERALS

Sobre els components

Característiques

Tots els productes de construcció hauran de portar el marcatge CE, d'acord amb les condicions establertes a l'**article 5.2 Conformitat amb el CTE dels productes, equips i materials**, Part I. Capítol 2. del CTE:

*1. Els productes de la construcció que s'incorporin amb caràcter permanent als edificis, en funció del seu ús previst, portaran el **marcatge CE**, de conformitat amb la Directiva 89/106/CEE de productes de la construcció, publicada pel Real Decret 1630/1992 del 29 de desembre, modificada pel Real Decret 1329/1995 del 28 de juliol, i disposicions de desenvolupament, o altres Directives europees que li siguin d'aplicació.*

*2. En determinats casos, i amb la finalitat d'assegurar la seva suficiència, els DB establiran les característiques tècniques de productes, equips i sistemes que s'incorporin als edificis, sense perjudici del Marcatge CE que els sigui aplicable d'acord amb les corresponents directives Europees.*

Control de recepció

Tots els productes de construcció tindran un control de recepció a l'obra, d'acord amb les condicions establertes a l'**article 7.2 Control de recepció a l'obra de productes, equips i sistemes**. Part I. Capítol 2. del CTE, i comprendrà:

### **Control de la documentació dels subministres.**

*1. Els subministradors lliuraran els documents d'identificació del producte exigits per la normativa d'obligat compliment, pel projecte o la DF (Direcció Facultativa) al constructor, qui els presentarà al director d'execució de l'obra. Aquesta documentació comprendrà, almenys, els següents documents:*

*a) els documents d'origen, full de subministrament ;*

*b) el certificat de garantia del fabricant, firmat per una persona física; i*

*c) els documents de conformitat o autoritzacions administratives exigides reglamentàriament, inclosa la documentació corresponent al marcatge CE dels productes de la construcció, quan sigui pertinent, d'acord amb les disposicions que siguin transposició de les Directives Europees que afectin als productes subministrats.*

Quan el material o equip arribi a l'obra amb el certificat d'origen industrial que acrediti el compliment d'aquestes condicions, normes o disposicions, la seva recepció es realitzarà comprovant, únicament, les seves característiques aparents.

### **Control de recepció mitjançant distintius de qualitat i avaluacions d'idoneïtat tècnica**

*1. El subministrador proporcionarà la documentació precisa sobre:*

a) els distintius de qualitat que ostentin els productes, equips o sistemes subministrats, que assegurin les característiques tècniques dels mateixos exigides en el projecte i documentarà, si s'escau, el reconeixement oficial del distintiu d'acord amb l'establert en l'article 5.2.3; i

b) les avaluacions tècniques d'idoneïtat per a l'ús previst de productes, equips i sistemes innovadors, d'acord amb l'establert en l'article 5.2.5, i la constància del manteniment de les seves característiques tècniques.

2. El director de l'execució de l'obra verificarà que aquesta documentació és suficient per a l'acceptació dels productes, equips i sistemes emparats per ella.

### **Control de recepció mitjançant assaigs**

1. Per a verificar el compliment de les exigències bàsiques del \*CTE pot ser necessari, en determinats casos, realitzar assaigs i proves sobre alguns productes, segons l'establert en la reglamentació vigent, o bé segons l'especificat en el projecte o ordenats per la D.F.

2. La realització d'aquest control s'efectuarà d'acord amb els criteris establerts en el projecte o indicats per la direcció facultativa sobre el mostreig del producte, els assajos a realitzar, els criteris d'acceptació i rebuig i les accions a adoptar.

Sobre l'execució.

Condicions generals.

Tots els treballs, inclosos en el present projecte s'executaran esmeradament, tenint en compte les bones practiques de la construcció, d'acord amb les condicions establertes en l'**article 7.1** *Condicions en l'execució de les obres. Generalitats.* Part I capítol 2 del CTE:

1. Les obres de construcció de l'edifici es portaran a terme segons el projecte i les seves modificacions autoritzades pel director de l'obra, prèvia conformitat del promotor, a la legislació aplicable, a les normes de la bona pràctica constructiva i a les instruccions del director de l'obra i del director de l'execució de l'obra.

Control d'execució.

Tots els treballs, inclosos en el present projecte, tindran un control d'execució d'acord amb les condicions establertes a l'**article 7.3** *Control d'execució de l'obra. Generalitats.* Part I capítol 2 del CTE:

*Durant la construcció, el director de l'execució de l'obra controlarà l'execució de cada unitat d'obra verificant el seu replanteig, els materials que s'utilitzin, la correcta execució i disposició dels elements constructius i de les instal·lacions, així com les verificacions i altres controls a realitzar per a comprovar la seva conformitat amb el que s'indica en el projecte, la legislació aplicable, les normes de bona pràctica constructiva i les instruccions de la direcció facultativa. A la recepció de l'obra executada poden tenir-se en compte les certificacions de conformitat que ostentin els agents que hi intervenen, així com les verificacions que, si s'escau, realitzin les entitats de control de qualitat de l'edificació.*

2. Es comprovarà que s'han adoptat les mesures necessàries per a assegurar la compatibilitat entre els diferents productes, elements i sistemes constructius.

3. En el control d'execució de l'obra s'adoptaran els mètodes i procediments que es contemplin en les avaluacions tècniques d'idoneïtat per a l'ús previst dels productes, equips i sistemes innovadors, prevists a l'article 5.2.5

Sobre el control de l'obra acabada.

Verificacions del conjunt o parts de l'edifici d'acord amb les condicions establertes a l'article 7.4 Condicions de l'obra acabada.

Generalitats. Part I capítol 2 del CTE:

*A l'obra acabada, bé sobre l'edifici en el seu conjunt, o bé sobre les seves diferents parts i les seves instal·lacions, parcial o totalment acabades, han de realitzar-se, a més de les que puguin establir-se amb caràcter voluntari, les comprovacions i proves de servei previstes en el projecte o ordenades per la D.F. i les exigides per la legislació aplicable*

Sobre la normativa vigent

El Decret 462/71 del *Ministerio de la Vivienda* (BOE: 24/3/71): "*Normas sobre redacción de proyectos y dirección de obras de edificación*", estableix que a la memòria i al plec de prescripcions tècniques particulars de qualsevol projecte d'edificació es faci constar expressament l'observança de les normes sobre la construcció. Així doncs, en el present plec s'inclourà una relació de les normes vigents aplicables sobre construcció i es remarcarà que en l'execució de l'obra s'observaran les mateixes.

A més, els productes de la construcció duran el marcatge CE. En aquest sentit, les reglamentacions recents, com és el cas del CTE, fan referència a normes UNE-EN, CEI, CEN, que en molts casos estableixen requisits concrets que s'han de complimentar en el projecte.

## **CONDICIONS TÈCNIQUES PER UNITAT D'OBRA**

### **SISTEMA SUSTENTACIÓ**

#### **SUBSISTEMA ENDERROCS**

##### **1 CONDICIONS GENERALS**

Operacions destinades a la demolició total o parcial d'un edifici o element constructiu, aeri o enterrat que obstaculitzi la construcció d'una obra i que sigui necessari fer desaparèixer, comprèn també la retirada dels materials i lliurament a un gestor autoritzat, per al seu reciclatge o per a la disposició de rebuig. En funció de la seva execució es defineixen diversos tipus d'enderroc:

Enderroc d'element a element, el més usual, quan els treballs s'efectuen seguint l'ordre invers a la seva construcció.

Enderroc per col·lapse per embranzida de màquina, quan l'alçada de l'edifici no superi els 2/3 de l'alçada assolible per a aquesta.

Enderroc per col·lapse mitjançant impacte de bola de gran massa, quan l'edifici es trobi aïllat o prenent estrictes mesures de seguretat respecte als confrontats. O per col·lapse mitjançant la utilització d'explosius, quan l'estructura no sigui d'acer o amb predomini de fusta i materials combustibles.

Enderroc combinat. Quan part d'un edifici s'hagi d'enderrocar element a element i l'altra part per qualsevol altre procediment de col·lapse, s'establiran clarament les zones on s'utilitzarà cada modalitat.

Normes d'aplicació

**Residus.** Llei 6/93, de 15 juliol, modificada per la Llei 15/2003, de 13 de juny i per la Llei 16/2003, de 13 de juny.

**Operaciones de valorización y eliminación de residuos y la lista europea de residuos.** O. MAM/304/2002, de 8 febrero

**Residuos.** Ley 10/1998, ley de residuos.

**Residuos. Construcción y demolición.** RD 105/2008, de 1 de febrero, por el que se regula la producción y gestión de los residuos de construcción y demolición. (BOE 13.02.2008).

**Regulador dels enderrocs i altres residus de la construcció.** D. 201/1994, 26 juliol, (DOGC:08/08/94), modificat pel D. 161/2001, de 12 juny D. 259/2003 (DOGC: 30/10/2003) correcció d'errades: (DOGC: 6/02/04)

**Ecoeficiència.** Regulació criteris ambientals i ecoeficiència en edificis. D 21/2006 (DOGC 16.2.2006)

**Pliego de prescripciones técnicas generales para obras de carreteras y puentes** (PG 3/75). O. 06.02.1976.

**Actualización de determinados artículos del pliego de prescripciones técnicas generales para obras de carreteras y puentes relativos a la construcción de explanaciones, drenajes y cimentaciones.** O. FOM/1382/2002.

**Reglamento sobre trabajos con riesgo de amianto.** O. 31.11.1984, O. 26.07.1993.

**Normas complementarias del Reglamento sobre trabajos con riesgo de amianto.** O. 07.01.1987.

**UNE.** UNE 88411:1987 Productos de amiantocemento. Directrices para su corte y mecanizado en obra.

Components

Les eines per a la demolició: mitjans manuals, martell picador, martell trencador.

Els materials a demolir: Tots els materials corresponents al procés constructiu: estructurals, de revestiments d'instal·lacions etc.

Els elements auxiliars: bastides. S'utilitzaran en l'enderroc d'elements específics, en demolicions manuals, element a element, i sempre en construccions que no presentin símptomes de ruïna imminent. Es comprovarà prèviament que les seccions i l'estat físic dels elements d'estintolament, dels taulons, dels cossos de bastida, etc. són els adequats per tal de complir a la perfecció la missió que se'ls exigirà un cop muntats. S'estudiarà, en cada cas, la situació, la forma, l'accés del personal, dels materials, la resistència del terreny si recolza en ell, la resistència de la bastida i dels possibles llocs d'ancoratges, les proteccions necessàries a utilitzar, les viseres, lones, etc. buscant sempre les causes que, juntes o per separat, puguin produir situacions que donin lloc a accidents, per tal de poder-los evitar. Quan existeixin línies elèctriques nues s'aïllaran amb el dielèctric apropiat, es desviaran, almenys, a 3 m. de la zona d'influència dels treballs o, en altre cas, es tallarà la tensió elèctrica mentre durin els treballs.

Característiques tècniques mínimes dels elements auxiliars. Bastides.

*Bastides de servei.* Les més usuals són les bastides de servei metàl·liques per la seva rapidesa i simplicitat de muntatge, lleugeresa, llarga durada, adaptabilitat a qualsevol tipus d'obra, exactitud en el càlcul de càrregues per conèixer les característiques dels acers emprats, possibilitat de desplaçament. En la seva col·locació es tindran en compte les següents condicions:

Els elements metàl·lics que formin els peus drets o suports estaran en un pla vertical. La separació entre els travessers o ponts no serà superior a 2,50 metres. L'entroncament dels travessers es farà a una quarta part de la seva llum, on el moment flector sigui mínim. En les abraçadores que uneixen els elements tubulars es controlarà l'esforç de cargolada. Les traves o ancoratges hauran d'estar formats sempre per sistemes indeformables en el pla format pels suports i ponts, a força de diagonals o creus de Sant Andreu; s'ancoraran, a més, a les façanes que no hagin de ser enderrocades, o no immediatament, requisit imprescindible si la bastida no està ancorada en els seus extrems; han de preveure's com a mínim quatre ancoratges i un per cada 20 m<sup>2</sup>. No es superarà la càrrega màxima admissible per a les rodes quan aquestes s'incorporin a una bastida. Els taulers d'altura major a 2 metres estaran proveïts de baranes normalitzades i marxapeu.

*Bastides de càrrega.* Utilitzades com a element auxiliar per tal de sostenir parts o materials d'una obra durant la seva construcció quan no es puguin sostenir per si mateixos, emprant-se com a armadures provisionals per a l'execució de voltes, arcs, escales, encofrats de sostres, etc. Estaran projectats i construïts de manera que permetin un descens i desmuntatge progressius.

Execució

Condicions prèvies



Abans de l'inici de les activitats d'enderroc es reconeixeran, les característiques de l'edifici a enderrocar: antiguitat, característiques de l'estructura inicial, variacions, reformes, i estat actual de l'estructura i les instal·lacions. Es reconeixeran també, les edificacions confrontants, el seu estat de conservació i les seves mitgeres per tal d'adoptar les mesures de precaució com són l'anul·lació d'instal·lacions, apuntament d'alguna part dels edificis veïns, separació d'elements units a edificis que no s'han de enderrocar, etc... i també es reconeixeran els vials i xarxes de serveis de l'entorn de l'edifici a enderrocar, que puguin ser afectats pel procés d'enderroc.

En aquest sentit, hauran de ser treballs obligats a realitzar i en aquest ordre, els següents:

*Desinfecció i desinsectació* dels locals de l'edifici que hagin pogut albergar productes tòxics, químics o animals (portadors de paràsits).

*Anul·lació i neutralització* per part de les Companyies subministradores de les escomeses d'electricitat, gas, telèfon, etc. així com tapat del clavegueram i buidatge dels possibles dipòsits de combustible.

*Estintolament i apuntament* dels elements de construcció que poguessin ocasionar algun esfondrament.

*Instal·lació de bastides*, totalment exemptes de la construcció a enderrocar, si bé es podran arriostar a aquesta en les parts no enderrocades.

*Instal·lació de mesures de protecció col·lectives* tant en relació amb els operaris encarregats de l'enderroc, com amb terceres persones o edificis, entre les quals cal destacar: Consolidació d'edificis confrontants i protecció si són més baixos, mitjançant la instal·lació de viseres de protecció; Protecció de la via pública o zones confrontants i la seva senyalització; Instal·lació de xarxes o viseres de protecció per a vianants i lones de protecció per impedir la caiguda d'enderrocs; Manteniment d'elements propis de l'edifici com: ampits, baranes, escales, etc; Protecció dels accessos a l'edifici mitjançant passadissos coberts; Instal·lació de mitjans d'evacuació d'enderrocs, canals i conductes de dimensions adequades, així com tremuges per l'emmagatzematge; Reforç de les plantes sota rasant si existeixen i s'han d'acumular enderrocs en planta baixa; Evitar, mitjançant lones a l'exterior i regat a l'interior, la creació de grans quantitats de pols; No s'han de sobrecarregar excessivament els forjats intermedis amb enderrocs. Els buits d'evacuació es protegiran amb baranes; Adopció de mesures de protecció personal, dotant els operaris del preceptiu i específic material de seguretat (cinturons, cascos, botes, màscares, etc.).

Es comprovarà que els mitjans auxiliars a utilitzar, tan mecànics com manuals, reuneixen les condicions de quantitat i qualitat especificades en el pla d'enderroc, d'acord amb la normativa aplicable en el transcurs de l'activitat. En el cas de procediment d'enderroc mecànic, s'haurà enderrocat prèviament, element a element, la part d'edifici que està en contacte amb les mitgeres, deixant aïllat el tall de la màquina. Quan existeixin plans inclinats, com ràfecs de coberta, que poden lliscar i caure sobre la màquina, s'enderrocaran prèviament. En el pla d'enderroc, s'indicaran els elements susceptibles de ser recuperats, a fi de fer-ho de forma manual abans que

s'iniciï l'enderroc per mitjans mecànics. Aquesta condició no tindrà efecte si amb això es modifiquessin les constants d'estabilitat de l'edifici o d'algun element estructural. En el cas de demolició o retirada de materials que continguin amiant i prèviament a l'inici de la feina, l'empresa encarregada d'executar-la haurà d'establir un pla de treball aprovat per la D.F. Quan tècnicament sigui possible, l'amiant o els materials que el continguin han de se retirats abans de començar les operacions de demolició.

### Fases d'execució

Enderroc. Els elements resistents s'enderrocaran en l'ordre invers al seguit en la seva fase de construcció. Es descendirà planta a planta començant per la coberta, alleugerint les plantes de forma simètrica, excepte indicació en contra. Es procedirà a retirar la càrrega que graviti sobre qualsevol element abans d'enderrocar aquest. En cap cas es permetrà acumular enderrocs sobre els forjats en quantia major a l'especificada en l'Estudi Previ, tot i que l'estat dels esmentats sostres sigui bo. Tampoc s'acumularà enderroc ni es suportaran elements contra tanques, murs i suports, propis o mitgeres mentre aquests hagin de romandre en peus. Es contrarestaran o suprimiran els components horitzontals d'arcs, voltes, etc., i s'apuntalaran els elements, la resistència i estabilitat dels quals es tinguin dubtes raonables; les volades seran objecte d'especial atenció i seran apuntalades abans d'alleugerir els seus contrapesos. Es mantindran tot el temps possible les traves existents, introduint-ne de nous, en la seva absència, quan resultin necessaris. En estructures hiperestàtiques es controlarà que l'enderroc d'elements resistents origina els menors girs, fletxes i transmissió de tensions possibles, no s'enderrocaran elements estructurals o de trava mentre no es suprimeixin o contrarestin eficaçment les tensions que puguin estar incidint sobre ells. Es tindrà, així mateix, present el possible efecte pendular d'elements metàl·lics que es tallin o dels quals sobtadament se'n suprimeixin les tensions.

En general, els elements que puguin produir talls com vidres, porcellana sanitària, etc. es desmuntaran sencers. El trencament de qualsevol element suposa que els trossos resultants han de ser manejables per un sol operari. El tall o enderroc d'un element que, pel seu pes o volum no resulti manejable per una sola persona, es realitzarà mantenint-lo suspès o estintolat de manera que, en cap cas, es produeixin caigudes brusques o vibracions que puguin afectar a la seguretat i resistència dels forjats o plataformes de treball.

L'abatiment d'un element es durà a terme de manera que es faciliti el seu gir sense que aquest afecti al desplaçament del seu punt de suport i, en qualsevol cas, aplicant-li els mitjans d'ancoratge i de tirants per tal que el seu descens sigui lent. La bolcada lliure només es permetrà en elements que es puguin fer a trossos, no ancorats, situats en planta baixa o, com a màxim, des del nivell del segon forjat, sempre que es tracti d'elements de façanes i la direcció de la bolcada sigui cap a l'exterior. La caiguda es produirà sobre sòl consistent i amb espai lliure suficient per tal d'evitar efectes no desitjats.

No es permetran fogueres dins de l'edifici i les exteriors es protegiran del vent, estaran continuament controlades i s'apagaran completament al finalitzar cada jornada de treball. En cap cas s'utilitzarà el foc amb propagació de flama com a mitjà d'enderroc.

En edificis amb estructura de fusta o en aquells que existeixi abundància de material combustible es disposarà, com a mínim, d'un extintor manual contra incendis.

La utilització de compressors, martells pneumàtics, elèctrics o qualsevol mitjà auxiliar que produeixi vibracions haurà de ser prèviament autoritzat per la D. F.

No s'utilitzaran grues per a realitzar esforços que no siguin exclusivament verticals o per a atirantar, apuntalar o arrencar elements ancorats de l'edifici a enderrocar. Quan s'utilitzin per a l'evacuació d'enderrocs, les càrregues es protegiran d'eventuals caigudes i els elements lineals es traslladaran ancorats, almenys, de dos punts. No es descendiran les càrregues amb el control únic del fre.

Al finalitzar la jornada no quedaran elements susceptibles d'esfondrar-se de forma espontània o per l'acció d'agents atmosfèrics nocius (vent, pluja, etc.); es protegiran d'aquesta, mitjançant lones o plàstics, les zones de l'edifici que puguin veure's afectades pels seus efectes.

Al començament de cada jornada, i abans de continuar els treballs d'enderroc s'inspeccionarà l'estat dels estintolaments, atirantaments, ancoratges, etc. aplicats en jornades anteriors, tant en l'edifici que s'enderroca com en els que es poguessin haver efectuat en edificis de l'entorn; també s'estudiarà l'evolució de les esquerdes més representatives i s'aplicaran, si s'escau, les pertinents mesures de seguretat i protecció dels talls.

Retirada i transport de materials. L'evacuació d'enderrocs es pot realitzar de les següents formes: Mitjançant transport manual amb sacs o carretó fins al lloc d'apilament dels enderrocs o fins a les canals o conductes disposats per a aquesta funció; Amb obertura de buits en forjats, coincidents amb l'ample d'un entrebigat, de longitud compresa entre 1 i 1,50 metres, distribuïts de manera estratègica a fi de facilitar la ràpida evacuació. Aquest sistema només podrà emprar-se, excepte indicació contrària, en edificis o restes d'ells, amb un màxim de 3 plantes i quan el producte de l'enderroc sigui de grandària manejable per una sola persona; Llançant lliurement l'enderroc des d'una alçada màxima de 2 plantes sobre el terreny, sempre que es disposi d'un espai lliure mínim de 6 x 6 metres; Mitjançant grua quan es disposi d'espai per a la seva instal·lació i zona acotada per a la descàrrega de l'enderroc.

A l'empresa que realitza els treballs d'enderroc se li lliurarà, si s'escau, la documentació completa relativa als materials que han de ser aplegats per a la seva posterior utilització; aquests materials es netejaran i traslladaran al lloc assenyalat a aquest efecte en la forma que indiqui la D.F.

Quan no existeixin especificacions referents a la reutilització de materials, tota la runa resultant de l'enderroc es traslladarà al corresponent abocador municipal o a l'abocador que indiqui el Gestor Autoritzat de Residus encarregat de la gestió de les runes provinents de l'enderroc. El mitjà de transport, així com la disposició de la càrrega, s'adequaran a cada necessitat, adoptant-se les mesures que convinguin per tal d'evitar que la càrrega pugui espargir-se o originar emanacions o sorolls durant el seu trasllat.

Els residus que continguin amiant s'han de recollir i traslladar fora del lloc de treball, el més aviat possible, en recipients tancats i senyalitzats amb etiquetes d'avertència de perill, per tal d'evitar l'emissió de fibres d'amiant al l'ambient.

#### Control i acceptació

A manca d'un pla de control específic definit per la D.F. es realitzarà en el tipus de enderroc per elements un control per cada 200m a enderrocar i no menys d'un control per planta.

#### Amidament i abonament

m<sup>3</sup> de volum aparent, realment enderrocat, pel que respecte als elements propis d'edificació.

m<sup>3</sup> de volum realment enderrocat, pel que fa referència als murs de contenció i fonaments.

ml de llargària realment enderrocat, amidat de l'eix de l'element, en referència a elements de clavegueró...

### **1.1 Arrencada de revestiments**

Arrencada de sostres, revestiments i paviments.

#### **Execució**

##### Condicions prèvies

Es tindran en compte les prescripcions del subsistema enderrocs. Abans d'iniciar els treballs es comprovarà que no passen instal·lacions.

##### Fases d'execució

L'ordre, forma d'execució i els mitjans a utilitzar de cadascuna de les parts descrites en aquest capítol s'ajustaran a les prescripcions establertes a la D.T. i sota les ordres de la D. F. En defecte d'això, es tindran en compte les consideracions que es detallen:

*Enderroc de cels rasos i falsos sostres.* Els cels rasos i falsos sostres s'enretiraran, en general, de forma prèvia a l'enderroc dels forjats o elements resistents dels quals pegen. En els supòsits que no sigui necessari recuperar cap element d'aquests i quan així s'estableixi a la D.T., es podran enderrocar de forma conjunta amb el forjat superior.

*Arrencada de revestiments, enrajolats i aplacats.* Els revestiments s'enderrocaran junt amb el seu suport, sigui envà o mur, llevat que es pretengui el seu aprofitament o el del suport, en aquest cas, respectivament, s'enderrocaran abans de l'enderroc de l'edifici o abans de l'aplicació d'un nou revestiment al suport. Per al repicat de revestiments i d'aplacats de façanes o paraments exteriors de tancament s'instal·laran bastides homologades segons la legislació vigent, perfectament ancorades i travades a l'edifici; aquestes constituïran la plataforma de treball en tots els treballs exteriors i compliran tota la normativa vigent en matèria d'instal·lació com en totes les mesures de protecció col·lectiva aplicables com són: baranes, marxapeus, escales,... El sentit dels treballs és independent; no obstant, és aconsellable que tots els operaris que

participin en ells es trobin en el mateix nivell o, en altre cas, no es trobin en el mateix plànol vertical per tal de no ser afectats pels materials que es desprenguin del suport mentre durin els treballs.

*Arrencada de paviments interiors, exteriors i soleres.* L'enderroc dels revestiments de paviments i d'escales es durà a terme, en general, abans de l'enderroc de l'element resistent que els dóna suport. El tram d'escala entre dos pisos s'enderrocarà abans que el forjat superior on es recolza i s'executarà des d'una bastida que cobreixi el forat de la mateixa. Inicialment es retiraran els esglaons, començant per l'esglaó més alt i desmuntant ordenadament fins a arribar al primer i, seguidament, la volta de maó o element estructural sobre el qual es recolzen. S'inspeccionarà detingudament l'estat dels forjats, o elements estructurals sobre els quals descansen els paviments a enderrocar i quan es detectin desperfectes, biguetes podrides, símptomes de cediments, etc., s'apuntalaran abans del començament dels treballs. L'enderroc conjunt o simultani, en casos excepcionals, de paviment i forjat haurà de comptar amb l'aprovació explícita de la D. F., en aquest cas s'assenyalarà la forma d'executar els treballs. La utilització de compressors, martells pneumàtics, elèctrics o qualsevol mitjà auxiliar que produeixi vibracions haurà de ser prèviament autoritzada per la D. F. Per a l'enderrocament de soleres o paviments sense compressor s'introduiran tascons, clavats amb la maça, en diferents zones a fi d'esquerdar l'element i trencar la seva resistència. Realitzada aquesta operació, s'avançarà progressivament trencant amb el tascó i la maça. La utilització de màquines en l'enderroc de soleres i paviments de planta baixa o vials queda condicionat a que treballin sempre sobre paviment consistent i tinguin la necessària amplitud de moviment. Les zones pròximes o en contacte amb mitgeres o façanes s'enderrocaran de forma manual o hauran estat objecte del corresponent tall de manera que, quan s'actui amb elements mecànics, el front de treball de la màquina sigui sempre paral·lel a elles i mai puguin quedar afectades per la força de l'arrencada i del trencament no controlat.

## **SISTEMA COMPARTIMENTACIÓ INTERIOR/ACABATS**

### **SUBSISTEMA REVESTIMENTS**

#### **1 ARREBOSSATS**

Revestiment continu per a acabats de paraments interiors o exteriors amb morters de ciment, de calç, millorats amb resines sintètiques, fum de sílice, etc..., fets en obra o no. De gruix variable, duna o varies capes i amb diferents tipus d'acabat. S'han considerat els tipus següents: arrebossat esquerdejat, aplicat directament sobre les superfícies, pot servir de base per un posterior arrebossat o altre tipus d'acabat; arrebossat a bona vista, aplicat sobre esquerdejats o paraments sense revestir; arrebossat reglejat, aplicat sobre esquerdejats o paraments sense revestir, executat amb mestres.

Normes d'aplicació

**Instrucción para la recepción de cementos, RC-03. BOE. 16/01/03.**

Components

Morters fets a obra, morters preparats, juntes i materials de reforç de l'arrebossat.

Característiques tècniques mínimes

Morter fet en obra. Material aglomerant: *Ciment Portland blanc*, complirà les condicions fixades en la Instrucció per a la Recepció de ciments RC-03 quant a composició,

prescripcions mecàniques, físiques, i químiques; *Calç*: aèria, apagada, s'ajustarà al definit en la Instrucció per a la Recepció de Calç RCA-92; *Arena*: procedent de trituracions de roques i vidres, amb gra angulós i superfície rugosa. També podran emprar-se sorres de riu o mina bé rentades. El contingut total de matèries perjudicials no serà superior al 2%. El contingut d'argila no serà superior a un 5%, i si es presenta en forma de grumolls, fins a un 1%. La matèria orgànica s'admetrà fins al 3%; *Aigua*: s'admetran totes les aigües potables i les tradicionalment emprades.

*Morters preparats*. La dosificació es realitzarà en fàbrica, en obra es barrejarà amb la quantitat d'aigua adequada a la consistència precisa. Estarà compost de conglomerants hidràulics, àrids o càrregues minerals silícis i calices de granulometria especialment compensada i additius. També podrà ser de aglomerant de resines sintètiques i sorra.

*Juntes*. Les juntes de treball o per a especejaments decoratius es realitzaran mitjançant bordons de fusta, plàstic o alumini lacat o anoditzat.

*Material de reforç de l'arrebossat*. Malla de tela metàl·lica de fibra de vidre, de polièster o metàl·lica, etc...

#### Control i acceptació

Es realitzaran les comprovacions corresponents d'identificació i assaig en cada cas dels següents capítols: Mortes, Ciment, Aigua, Calç i Àrids.

Els materials i equips d'origen industrial, haurien de complir les condicions funcionals i de qualitat que es fixen en les corresponents normes i disposicions vigents relatives a fabricació i control industrial. Quan el material o equip arribi a obra amb certificat d'origen industrial que acrediti el compliment d'aquestes condicions, normes o disposicions, la seva recepció es realitzarà comprovant, únicament, les seves característiques aparents.

#### Execució

##### Condicions prèvies

Se suspendrà l'execució quan la temperatura ambient sigui inferior a 0 °C o superior a 30 °C a l'ombra, o en temps plujós quan el parament no estigui protegit. S'evitaran cops o vibracions que puguin afectar al morter durant l'enduriment. Per a iniciar-ne l'execució en els paraments interiors cal que la coberta s'hagi acabat, per als paraments situats a l'exterior cal, a més, que funcioni l'evacuació d'aigües. S'hauran col·locat els bastiments de portes i finestres, baixants, canalitzacions i altres elements fixats als paraments.

En cap cas es permetran els assecats artificials. Es respectarà la dosificació i els temps d'enduriment de la capa base per a evitar eflorències.

##### Fases d'execució

*Arrebossat esquerdejat:* Neteja i preparació de la superfície de suport. Aplicació del revestiment, s'ha d'aplicar llançant amb força el morter contra els paraments. Gruix de la capa:  $\leq 1,8$  cm. Cura del morter i repassos i neteja final.

*Arrebossat a bona vista o arrebossat reglejat.* Neteja i preparació de la superfície de suport. Execució de les mestres amb el mateix morter a les cantonades i als racons per l'arrebossat a bona vista, i mestres també amb el mateix morter als paraments, voltants obertures i arestes per l'arrebossat reglejat (Mestres ben aplomades, distància  $\leq 150$  cm). Aplicació del revestiment. Gruix de la capa  $\leq 1,1$  cm. Després de prendre's el morter, repàs i neteja final.

En funció dels components dels morters utilitzats i les capes executades, es tindran en compte les següents especificacions: *Arrebossat a l'estesa amb morter de ciment.* El gruix total del arrebossat no serà inferior a 8 mm. Dosificació (Ciment - sorra): 1:1.

*Arrebossats amb morter de ciment:* Dosificació (Ciment - sorra): 1:1 en cas de morter estès o 1:2 en cas de morter projectat. Es podrà afegir un 10% de calç. La preparació del morter podrà realitzar-se a mà o mecànicament.

*Arrebossat projectat amb morter de ciment.* Una vegada aplicada una primera capa de morter amb el remolinador de gruix no inferior a 3 mm, es projectaran manualment amb escombreta o mecànicament dues capes més fins a aconseguir un gruix total no inferior a 7 mm, continuant amb successives capes fins a aconseguir la rugositat desitjada. Dosificació (Ciment - sorra): 1:2.

*Arrebossat lliscat amb morter de calç o estuc.* S'aplicarà amb remolinador una primera capa de morter de calç de dosificació 1:4 amb gra gruixut, havent-se de començar per la part superior del parament. Una vegada endurida, s'aplicarà amb el remolinador altra capa de morter de calç de dosificació 1:4 amb el tipus de gra especificat. El gruix total del arrebossat no serà inferior a 10 mm. *Arrebossat lliscat amb morter preparat de resines sintètiques.* S'iniciarà l'estesa per la part superior del parament. El morter s'aplicarà amb plana i la superfície a revestir es dividirà en draps no superiors a 10 m<sup>2</sup>. El gruix del arrebossat no serà inferior a 1 mm. *Arrebossat projectat amb morter preparat de resines sintètiques.* S'aplicarà el morter manual o mecànicament en successives capes evitant les acumulacions. La superfície a revestir es dividirà en panys no superiors a 10 m<sup>2</sup>. El gruix total del arrebossat no serà inferior a 3 mm. Admet els acabats petri, raspat o picat amb corró d'esponja.

*Arrebossat amb morter preparat monocapa.* Els morters monocapes són productes industrials dosificats a fàbrica, que s'utilitzen per a revestir paraments. Es comercialitzen en sacs, als quals només cal afegir aigua, quantitats segons fabricant. Es poden classificar segons el nombre de capes del revestiment. En teoria aquests morters s'apliquen en una sola capa, com el seu nom ens indica, però en la pràctica, per aconseguir un acabat correcte, és necessari executar una primera capa de preparació. Els morters monocapes estan formats per un conglomerant hidràulic(26%), calç o ciment; àrids o càrregues minerals silícis i calisses (70%) i additius (4%). Cal seguir les especificacions tècniques del fabricant. La D.F., aprovarà, prèvia presentació de mostres, la textura, color i acabat, del monocapa a executar. Les característiques i condicions de posada a l'obra són les esmentades pels arrebossats.

Quan s'hagi aplicat una capa regularitzadora per a millorar la planor del suport, s'haurà d'esperar almenys 7 dies per al seu enduriment; aquesta capa es realitzarà com a mínim amb un morter M-80 . En cas de col·locar reforços de malla de fibra de vidre, de polièster o metàl·lica, aquesta haurà de situar-se en el centre de el gruix del arrebossat d'uns 10 a 15 mm; si el gruix és major de 15 mm s'aplicarà el producte en dues capes, deixant la primera amb acabat rugós. La totalitat del material s'aplicarà en les mateixes condicions climàtiques. En superfícies horitzontals de cornises i rematades no s'ha d'aplicar directament el arrebossat sobre la làmina impermeabilitzant sense una malla metàl·lica o ancoratge al forjat que eviti despreniments. Admet acabat tipus buixardat mitjançant raspall amb plana dentada.

*Toleràncies d'execució.* Planor: Acabat esquerdejat:  $\pm 10$  mm, Acabat a bona vista:  $\pm 5$  mm, Acabat reglejat:  $\pm 3$  mm; Aplomat (parament vertical): Acabat a bona vista:  $\pm 10$  mm/planta, Acabat reglejat:  $\pm 5$  mm/planta; Nivell (parament horitzontal): Acabat a bona vista:  $\pm 10$  mm/planta, Acabat reglejat:  $\pm 5$  mm/planta

Control i acceptació

Comprovació exterior, una cada 300 m<sup>2</sup>. Comprovació interior, una cada 4 habitatges o equivalent. Dosificació del morter.

Quan l'acabat és deixat de regla, esquitxat o remolinat sense lliscar, a l'arrebossat acabat no hi ha d'haver esquerdes i ha de tenir una textura uniforme. Quan l'acabat és remolinat i lliscat, a l'arrebossat acabat no hi ha d'haver pols, ni fissures, forats o d'altres defectes.

Amidament i abonament

m<sup>2</sup> d'arrebossat, amb morter, amb deducció de la superfície corresponent a obertures: Obertures en paraments verticals:  $\leq 2,00$ , no es dedueixen; Entre  $> 2,00$  m<sup>2</sup> i  $\leq 4,00$  m<sup>2</sup>, es dedueix el 50%;  $> 4,00$  m<sup>2</sup>, es dedueix el 100%. Obertures en paraments horitzontals:  $\leq 1,00$  m<sup>2</sup>, no es dedueixen; Obertures  $> 1,00$  m<sup>2</sup>, es dedueix el 100%. Als forats que no es dedueixin, o que es dedueixin parcialment, l'amidament inclou la feina de fer els retorns, com ara brancals, llindes, etc... En cas de deduir-se el 100% del forat cal amidar també aquests paraments.

## **2 PINTATS**

Revestiment continu amb pintures i vernissos de paraments i elements d'estructura, fusteria, serralleria i instal·lacions, amb preparació prèvia de la superfície, situats tant a l'interior com a l'exterior, que serveixen com element decoratiu o protector.

Normes d'aplicació

**Codi Tècnic de l'Edificació.** CTE-DB SE-A, Documents Bàsics Seguretat Estructural, Acer, Pintat estructures d'acer.

Components

Emprimació, pintures, vernissos i additius en obra.

Característiques tècniques mínimes



Emprimació. Preparació de la superfície a pintar, podrà ser: emprimació anticorrosiva, emprimació per a galvanitzacions i metalls no ferris, emprimació per a fusta o tapaporus, emprimació segelladora per a guix i ciment, etc...

Pintures i vernissos. Constituiran mà de fons o d'acabat de la superfície a revestir. Mitjà de dissolució, aigua (és el cas de la pintura al tremp, pintura a la calç, pintura al silicat, pintura al ciment, pintura plàstica, etc...); mitjà de dissolució, dissolvent orgànic (és el cas de la pintura a l'oli, pintura a l'esmalt, pintura martelè, laca nitrocel·lulòsica, pintura de vernís per a interiors, pintura de resina vinílica, vernissos, pintures bituminoses, intumescent i ignífugues, etc...). Aglutinants com cues cel·lulòsiques, calç apagada, silicat de sosa, ciment blanc, resines sintètiques, etc...).

*Additius:* Acceleradors d'assecat, matissadors de lluentor, dissolvents, colorants, tints, pigments, etc...

#### Control i acceptació

Es realitzaran les comprovacions corresponents d'identificació i assaig del següent capítol: Pintura.

Els materials i equips d'origen industrial, hauran de complir les condicions funcionals i de qualitat que es fixen en les corresponents normes i disposicions vigents relatives a fabricació i control industrial. Quan el material o equip arribi a obra amb certificat d'origen industrial que acrediti el compliment d'aquestes condicions, normes o disposicions, la seva recepció es realitzarà comprovant, únicament, les seves característiques aparents.

#### Execució

##### Condicions prèvies

L'aplicació es realitzarà segons les indicacions del fabricant i l'acabat requerit. La superfície d'aplicació estarà anivellada i uniforme. La temperatura ambient no serà major de 28 °C a l'ombra ni menor de 12 °C durant l'aplicació del revestiment. L'asolellament no incidirà directament sobre el pla d'aplicació. En temps plujós se suspendrà l'aplicació en paraments no protegits. Temps d'assecat especificats pel fabricant. S'evitaran, en les zones pròximes als paraments en període d'assecat, la manipulació i treball amb elements que desprenguin pols o deixin partícules en suspensió.

Estaran col·locats els marcs de portes i finestres, canalitzacions, instal·lacions, baixants, etc... I es protegiran abans d'iniciar el pintat.

*Superfícies de guix, ciment, ram de paleta i derivats.* S'eliminaran les eflorescències salines i l'alcalinitat amb tractament químic; s'eliminaran les taques superficials produïdes per floridura i es desinfectarà amb fungicides. Les taques d'humitats internes que duguin dissoltes sals de ferro, s'aïllaran amb productes adequats. En cas de pintura ciment, s'humitejarà totalment el suport.

*Superfícies de fusta.* En cas d'estar afectada de fongs o insectes es tractarà amb productes fungicides, es substituiran els nusos mal adherits. Es realitzarà una neteja

general de la superfície i es comprovarà el contingut d'humitat. Se segellaran els nusos mitjançant goma laca, assegurant-se que hagi penetrat en els buits dels mateixos i s'escataran les superfícies.

*Superfícies metàl·liques.* Es realitzarà una neteja general de la superfície. Si es tracta de ferro es realitzarà un rascat d'òxids mitjançant raspall metàl·lic, seguit d'una neteja manual acurada de la superfície. S'aplicarà un producte que desgreixi a fons de la superfície.

#### Fases d'execució

*Pintura al tremp.* S'aplicarà una mà de fons amb tremp diluït, fins a la impregnació dels porus del maó, guix o ciment i una mà d'acabat. *Pintura a la calç.* S'aplicarà una mà de fons amb pintura a la calç diluïda, fins a la impregnació dels porus del maó o ciment i dues mans d'acabat.

*Pintura al silicat.* S'aplicarà una mà de fons i altra d'acabat.

*Pintura al ciment.* Dues capes espaiades en mes de 24 hores.

*Pintura plàstica, acrílica, vinílica.* Si és sobre maó, guix o ciment, s'aplicarà una mà d'emprimació selladora i dues mans d'acabat; si és sobre fusta, s'aplicarà una mà d'emprimació tapaporus, posterior escatat i dues mans d'acabat.

*Pintura a l'oli.* S'aplicarà una mà d'emprimació amb brotxa i altra d'acabat, espaiant-les un temps entre 24 i 48 hores.

*Pintura a l'esmalt.* Prèvia emprimació del suport s'aplicarà una mà de fons amb la mateixa pintura diluïda en cas que el suport sigui guix, ciment o fusta, o dues mans d'acabat en cas de superfícies metàl·liques.

*Pintura martelè.* S'aplicarà una mà d'emprimació anticorrosiva i una mà d'acabat a pistola.

*Laca nitrocel·lulòsica.* En cas que el suport sigui fusta, s'aplicarà una mà d'emprimació no grassa i en cas de superfícies metàl·liques, una mà d'emprimació antioxidant; a continuació, s'aplicaran dues mans d'acabat a pistola.

*Vernís hidròfug de silicona.* Una vegada net el suport, s'aplicarà el nombre de mans.

*Vernís gras o sintètic.* Es donarà una mà de fons amb vernís diluït i després d'un escatat fi del suport, s'aplicaran dues mans d'acabat.

#### Control i acceptació

Comprovació exterior, una cada 300 m<sup>2</sup>. Comprovació interior, una cada 4 habitatges o equivalent. *Fusta:* humitat, segons exposició (exterior o interior) i nusos. *Maó, guix o ciment:* humitat inferior al 7 % i absència de pols, taques o eflorescències. *Ferro i acer:* neteja de brutícia i òxid. *Galvanització i materials no ferris:* neteja de brutícia i desgreixat de la superfície. *Preparació del suport:* emprimació selladora, anticorrosiva, etc... *Pintat:* nombre de mans. Aspecte i color, escrostonament, falta d'uniformitat, etc...

Amidament i abonament

m<sup>2</sup> de superfície de revestiment continu amb pintura o vernís, fins i tot preparació del suport i de la pintura, mà de fons i mà/s d'acabat totalment acabat, i neteja final.

Terrassa, juny 2017

**Mercè Peralvo i Ferrer**  
**Arquitecta Tècnica**  
**Cap del Servei de Patrimoni i MAnteniment**

Juny 2017



## **10. ESTUDI BÀSIC DE SEGURETAT I SALUT**



## ESTUDI BÀSIC DE SEGURETAT I SALUT A LES OBRES DE CONSTRUCCIÓ

### COMPLIMENT DEL RD 1627/97 SOBRE "DISPOSICIONS MÍNIMES DE SEGURETAT I SALUT A LES OBRES DE CONSTRUCCIÓ"

#### 1. INTRODUCCIÓ

Aquest Estudi Bàsic de Seguretat i Salut estableix, durant l'execució d'aquesta obra, les previsions respecte a la prevenció de riscos d'accidents i malalties professionals, així com informació útil per efectuar en el seu dia, en les degudes condicions de seguretat i salut, els previsible treballs de manteniment posteriors.

Permet donar unes directrius bàsiques a l'empresa constructora per dur a terme les seves obligacions en el terreny de la prevenció de riscos professionals, facilitant el seu desenvolupament i d'acord amb el Reial Decret 1627/1997 pel qual s'estableixen les "disposicions mínimes de seguretat i de salut a les obres de construcció".

En base a l'art. 7è d'aquest Reial Decret, i en aplicació d'aquest Estudi Bàsic de Seguretat i Salut, el contractista ha d'elaborar un Pla de Seguretat i Salut en el treball en el qual s'analitzin, estudiïn, desenvolupin i complementin les previsions contingudes en el present document.

El Pla de Seguretat i Salut haurà de ser aprovat abans de l'inici de l'obra pel Coordinador de Seguretat i Salut durant l'execució de l'obra o, quan no sigui necessari, per la Direcció Facultativa. En cas d'obres de les Administracions Públiques s'haurà de sotmetre a l'aprovació d'aquesta Administració.

Cal recordar l'obligatorietat de que a cada centre de treball hi hagi un Llibre d'Incidències pel seguiment del Pla de S i S. Les anotacions fetes al Llibre d'Incidències hauran de posar-se en coneixement de la Inspecció de Treball i Seguretat Social en el termini de 24 hores, quan es produeixin repeticions de la incidència.

Segons l'art. 15è del Reial Decret, els contractistes i sots-contractistes hauran de garantir que els treballadors rebin la informació adequada de totes les mesures de seguretat i salut a l'obra.

La comunicació d'obertura del centre de treball a l'autoritat laboral competent haurà d'incloure el Pla de Seguretat i Salut, s'haurà de fer prèviament a l'inici d'obra i la presentaran únicament els empresaris que tinguin la consideració de contractistes.

El Coordinador de Seguretat i Salut durant l'execució de l'obra o qualsevol integrant de la Direcció Facultativa, en cas d'apreciar un risc greu imminent per a la seguretat dels treballadors, podrà aturar l'obra parcialment o totalment, comunicant-ho a la Inspecció de Treball i Seguretat Social, al contractista, sots-contractistes i representants dels treballadors.

Les responsabilitats dels coordinadors, de la Direcció Facultativa i del promotor no eximiran de les seves responsabilitats als contractistes i als sots-contractistes (art. 11è).

## **2. PRINCIPIS GENERALS APLICABLES DURANT L'EXECUCIÓ DE L'OBRA**

En base als principis d'acció preventiva establerts a l'article 15è de la Llei 31/95 de "prevenció de riscos laborals", l'empresari aplicarà les mesures que integren el deure general de prevenció, d'acord amb els següents principis generals:

- Evitar riscos
- Avaluar els riscos que no es puguin evitar
- Combatre els riscos a l'origen
- Adaptar el treball a la persona, en particular en el que respecta a la concepció dels llocs de treball, l'elecció dels equips i els mètodes de treball i de producció, per tal de reduir el treball monòton i repetitiu, i reduir els efectes del mateix a la salut
- Tenir en compte l'evolució de la tècnica
- Substituir allò que és perillós per allò que tingui poc o cap perill
- Planificar la prevenció, buscant un conjunt coherent que integri la tècnica, l'organització i les condicions del treball, les relacions socials i la influència dels factors ambientals en el treball
- Adoptar mesures que posin per davant la protecció col·lectiva a la individual
- Donar les degudes instruccions als treballadors

En conseqüència i per tal de donar compliment a aquests principis generals, tal i com estableix l'article 10 del RD 1627/1997, durant l'execució de l'obra es vetllarà per:

- El manteniment de l'obra en bon estat d'ordre i neteja
- L'elecció de l'emplaçament dels llocs i àrees de treball, tenint en compte les seves condicions d'accés i la determinació de les vies o zones de desplaçament o circulació
- La manipulació dels diferents materials i la utilització dels mitjans auxiliars
- El manteniment, el control previ a la posada en servei i el control periòdic de les Instal·lacions i dispositius necessaris per a l'execució de l'obra, amb objecte de corregir els defectes que poguessin afectar a la seguretat i salut dels treballadors.
- La delimitació i condicionament de les zones d'emmagatzematge i dipòsit dels diferents materials, en particular si es tracta de matèries i substàncies perilloses
- La recollida dels materials perillosos utilitzats
- L'emmagatzematge i l'eliminació o evacuació de residus i runes
- L'adaptació en funció de l'evolució de l'obra del període de temps efectiu que s'haurà de dedicar a les diferents feines o fases del treball
- La cooperació entre els contractistes, sots-contractistes i treballadors autònoms
- Les interaccions i incompatibilitats amb qualsevol altre tipus de feina o activitat que es realitzi a l'obra o prop de l'obra

L'empresari tindrà en consideració les capacitats professionals dels treballadors en matèria de seguretat i salut en el moment d'encomanar les feines.



L'empresari adoptarà les mesures necessàries per garantir que només els treballadors que hagin rebut informació i formació suficient i adequada puguin accedir a les zones de risc greu i específic.

L'efectivitat de les mesures preventives haurà de preveure les distraccions i imprudències no temeràries que pogués cometre el treballador. Cal tenir en compte els riscos addicionals que poguessin implicar determinades mesures preventives, que només podran adoptar-se quan els riscos que generin siguin substancialment menors dels que es volen reduir i no existeixin alternatives preventives més segures.

Podran concertar operacions d'assegurances que tinguin com a finalitat garantir, com a àmbit de cobertura, la previsió de riscos derivats del treball de l'empresa respecte dels seus treballadors, dels treballadors autònoms respecte d'ells mateixos i de les societats cooperatives respecte els socis, l'activitat dels quals consisteixi en la prestació del seu treball personal.

En compliment del deure de protecció dels treballadors, l'empresari garantirà que cada treballador rebi una formació teòrica i practica que sigui suficient i adequada en matèria preventiva. Aquesta formació cal centrar-la en el lloc de treball o funció concreta que dugui a terme el treballador, i per tant, l'obliga a complir les mesures de prevenció adoptades.

En funció de la formació rebuda, i seguint la informació i instruccions del contractista, els treballadors han de:

- Fer servir adequadament les màquines, aparells, eines, equips de transport i tots els mitjans amb els que desenvolupin la seva activitat.
- Utilitzar adequadament els mitjans i equips de protecció facilitats per el contractista
- No posar fora de funcionament i utilitzar correctament els dispositius de seguretat existents o que s'instal·lin als mitjans o als llocs de treball
- Informar d'immediat al seu cap superior i als treballadors designats per realitzar activitats de prevenció i protecció de qualsevol situació que, al seu entendre, porti un risc per la seguretat i salut dels treballadors.
- Cooperar amb el contractista per que pugui garantir unes condicions de treball segures i que no comportin riscos per la seguretat i salut dels treballadors.

### **3. IDENTIFICACIÓ DELS RISCOS**

Sense perjudici de les disposicions mínimes de Seguretat i Salut aplicables a l'obra establertes a l'annex IV del RD 1627/1997, s'enumeren a continuació els riscos particulars de diferents treballs d'obra, tot i considerant que alguns d'ells es poden donar durant tot el procés d'execució de l'obra o bé ser aplicables a altres feines.

#### **4. RELACIÓ DE TREBALLS MÉS HABITUALS QUE REPRESENTEN RISCOS ESPECIALS I QUE COMPORTEN L'ADOPCIÓ DE MESURES DE PREVENCIÓ I PROTECCIÓ ESPECÍFIQUES I PARTICULARS DURANT L'EXECUCIÓ DE L'OBRA.**

(Annex II del RD 1627/1997))

- Treballs amb riscos especialment greus de quedar soterrat, enfonsament o caiguda d'altura, per les particulars característiques de l'activitat desenvolupada, els procediments aplicats o l'entorn del lloc de treball
- Treballs en els quals l'exposició a agents químics o biològics suposi un risc d'especial gravetat, o pels quals la vigilància específica de la salut dels treballadors sigui legalment exigible
- Treballs amb exposició a radiacions ionitzants pels quals la normativa específica obligui a la delimitació de zones controlades o vigilades
- Treballs en la proximitat de línies elèctriques d'alta tensió
- Treballs que exposin a risc d'ofegament per immersió
- Obres d'excavació de túnels, pous i altres treballs que suposin moviments de terres subterranis
- Treballs realitzats en immersió amb equip subaquàtic
- Treballs realitzats en cambres d'aire comprimit
- Treballs que impliquin l'ús d'explosius
- Treballs que requereixin muntar o desmuntar elements prefabricats pesats

#### **5. MESURES DE PREVENCIÓ I PROTECCIÓ**

- Com a criteri general primaran les proteccions col·lectives en front de les individuals.
- S'hauran de mantenir en bon estat de conservació els medis auxiliars, la maquinària i les eines de treball.
- Els medis de protecció, tant col·lectiva com individual, hauran d'estar homologats segons la normativa vigent.
- Així mateix, les mesures relacionades s'hauran de tenir en compte per als previsible treballs posteriors (reparació, manteniment, substitució, etc.)

Mesures de protecció col·lectiva

- Organització i planificació dels treballs per evitar interferències entre les diferents feines i circulacions dins l'obra
- Senyalització de les zones de perill
- Preveure el sistema de circulació de vehicles i la seva senyalització, tant a l'interior de l'obra com en relació amb els vials exteriors
- Limitar una zona lliure a l'entorn de la zona excavada pel pas de maquinària
- Immobilització de camions mitjançant falques i/o topalls durant les tasques de càrrega i descàrrega
- Respectar les distàncies de seguretat amb les instal·lacions existents
- Mantenir les instal·lacions amb les seves proteccions aïllants operatives
- Fonamentar correctament la maquinària d'obra
- Muntatge de grues fet per una empresa especialitzada, amb revisions periòdiques, control de la càrrega màxima, delimitació del radi d'acció, frenada, blocatge, etc.
- Revisió periòdica i manteniment de maquinària i equips d'obra
- Establir un sistema de rec que impedeixi l'emissió de pols en gran quantitat
- Comprovar l'adequació de les solucions d'execució a l'estat real dels elements existents (subsòl, edificacions veïnes)

- Comprovació dels estintolaments, de les condicions dels estrebats i de les pantalles de protecció de les rases
- Utilització de paviments antilliscants.
- Col·locació de baranes de protecció en llocs amb perill de caiguda.
- Diferenciació de les mesures de protecció contra caiguda utilitzades en funció de si es protegeixen les persones, o als operaris i tercers de la caiguda d'objectes i materials
- Col·locació de xarxes en forats horitzontals
- Protecció de forats i façanes per evitar la caiguda d'objectes (xarxes, lones)
- Ús de canalitzacions d'evacuació de runes, correctament instal·lades
- Ús d'escapes de mà, plataformes de treball i bastides homologades
- Col·locació de plataformes de recepció de materials en plantes altes
- Instal·lació de serveis sanitaris

#### Mesures de protecció individual

- Utilització de caretes i ulleres homologades contra la pols i/o projecció de partícules
- Utilització de calçat de seguretat
- Utilització de casc homologat
- A totes les zones elevades on no hi hagi sistemes fixes de protecció o de protecció col·lectiva, caldrà establir punts d'ancoratge segurs per poder subjectar-hi el cinturó de seguretat homologat, la utilització del qual serà obligatòria. L'accés a les zones descrites i als equips només està autoritzat als operaris amb formació i capacitació suficient.
- Utilització de guants homologats per evitar el contacte directe amb materials agressius i minimitzar el risc de talls i punxades
- Utilització de protectors auditius homologats en ambients excessivament sorollosos
- Utilització de mandils
- Sistemes de subjecció permanent i de vigilància duta a terme per més d'un operari en els treballs amb perill d'intoxicació. Utilització d'equips de subministrament d'aire

#### Mesures de protecció a tercers

- Previsió de la tanca, la senyalització i l'enllumenat de l'obra en funció del lloc on està situada l'obra (entorn urbà, urbanització, camp obert). En cas que el tancament envaeixi la calçada s'ha de preveure un sistema de protecció pel pas de vianants i / o vehicles. El tancament ha d'impedir que persones alienes a l'obra puguin accedir a la mateixa
- Preveure el sistema de circulació de vehicles tant a l'interior de l'obra com en relació amb els vials exteriors
- Immobilització de maquinaria rodada mitjançant falques i/o topalls durant les tasques de càrrega i descàrrega
- Comprovació de l'adequació de les solucions d'execució i preventives a l'estat real dels elements (subsòl, edificacions veïnes)
- Protecció de forats i façanes per evitar la caiguda d'objectes (xarxes, lones)

## **6. PRIMERS AUXILIS**

Es disposarà d'una farmaciola amb el contingut de material especificat a la normativa vigent. S'informarà a l'inici de l'obra, de la situació dels diferents centres mèdics als quals s'hauran de traslladar els accidentats. És convenient disposar a l'obra i en lloc ben visible, d'una llista amb els telèfons i adreces dels centres assignats per a urgències, ambulàncies, taxis, etc. per garantir el ràpid trasllat dels possibles accidentats.

## **7. NORMATIVA APLICABLE**

La documentació de l'Estudi Bàsic de seguretat ha d'anar acompanyada d'un llistat de normativa de seguretat que podeu trobar actualitzat a l'apartat de normativa de la pàgina web de l'OCT.

Terrassa, juny 2017

**Mercè Peralvo i Ferrer**  
**Arquitecta Tècnic**  
**Cap del Servei de Patrimoni i Manteniment**

## **NORMATIVA DE SEURETAT I SALUT**

DISPOSICIONES MÍNIMAS DE SEGURIDAD Y DE SALUD QUE DEBEN APLICARSE EN LAS OBRAS DE CONSTRUCCIÓN TEMPORALES O MÓVILES	Directiva 92/57/CEE 24 Junio (DOCE: 26/08/92)
DISPOSICIONES MÍNIMAS DE SEGURIDAD Y DE SALUD EN LAS OBRAS DE CONSTRUCCIÓN	RD 1627/1997. 24 octubre (BOE 25/10/97) Transposició de la Directiva 92/57/CEE
LEY DE PREVENCIÓN DE RIESGOS LABORALES	Ley 31/1995. 8 noviembre (BOE: 10/11/95)
REFORMA DEL MARCO NORMATIVO DE LA PREVENCIÓN DE RIESGOS LABORALES	Ley 54/2003. 12 diciembre (BOE 13/12/2003)
REGLAMENTO DE LOS SERVICIOS DE PREVENCIÓN	RD 39/1997, 17 de enero (BOE: 31/01/97) i les seves modificacions
MODIFICACIÓN RD 39/1997; RD 1109/2007, Y EL RD 1627/1997	RD 337/2010 (BOE 23/3/2010)
REQUISITOS Y DATOS QUE DEBEN REUNIR LAS COMUNICACIONES DE APERTURA O DE REANUDACIÓN DE ACTIVIDADES EN LOS CENTROS DE TRABAJO	Orden TIN/1071/2010 (BOE 1/5/2010)
DISPOSICIONES MÍNIMAS DE SEGURIDAD Y SALUD PARA LA UTILIZACIÓN POR LOS TRABAJADORES DE LOS EQUIPOS DE TRABAJO EN MATERIA DE TRABAJOS TEMPORALES EN ALTURA	RD 2177/2004, de 12 de novembre (BOE: 13/11/2004)
DISPOSICIONES MÍNIMAS EN MATERIA DE SEÑALIZACIÓN, DE SEGURIDAD Y SALUD EN EL TRABAJO	RD 485/1997. 14 abril (BOE: 23/04/1997)
DISPOSICIONES MÍNIMAS DE SEGURIDAD Y SALUD EN LOS LUGARES DE TRABAJO	RD 486/1997, 14 de abril (BOE: 23/04/1997)
En el capítulo 1 exclou les obres de construcció, però el RD 1627/1997 l'esmenta en quant a escales de mà. Modifica i deroga alguns capítols de la "Ordenanza de	
LEY REGULADORA DE LA SUBCONTRATACIÓN EN EL SECTOR DE LA CONSTRUCCIÓN	LEY 32/2006 (BOE 19/10/2006)

MODIFICACION DEL RD 39/1997, POR EL QUE SE APRUEBA EL REGLAMENTO DE LOS SERVICIOS DE PREVENCIÓN Y EL RD 1627/97, POR EL QUE SE ESTABLECEN LAS DISPOSICIONES MÍNIMAS DE SEGURIDAD Y SALUD EN LAS OBRAS DE CONSTRUCCIÓN	RD 604 / 2006 (BOE 29/05/2006)
DISPOSICIONES MÍNIMAS DE SEGURIDAD I SALUD APLICABLES A LOS TRABAJOS CON RIESGO DE AMIANTO	RD 396/2006 (BOE 11/04/2006)
PROTECCIÓN DE LA SALUD Y SEGURIDAD DE LOS TRABAJADORES CONTRA LOS RIESGOS RELACIONADOS CON LA EXPOSICIÓN AL RUIDO	RD 286/2006 (BOE: 11/03/2006)
DISPOSICIONES MÍNIMAS DE SEGURIDAD Y SALUD RELATIVAS A LA MANIPULACIÓN MANUAL DE CARGAS QUE ENTRAÑE RIESGOS, EN PARTICULAR DORSO LUMBARES, PARA LOS TRABAJADORES	RD 487/1997 (BOE 23/04/1997)
DISPOSICIONES MÍNIMAS DE SEGURIDAD Y SALUD RELATIVAS AL TRABAJO CON EQUIPOS QUE INCLUYEN PANTALLAS DE VISUALIZACIÓN	RD 488/1997. (BOE: 23/04/97)
PROTECCIÓN DE LOS TRABAJADORES CONTRA LOS RIESGOS RELACIONADOS CON LA EXPOSICIÓN A AGENTES BIOLÓGICOS DURANTE EL	RD 664/1997. (BOE: 24/05/97)
PROTECCIÓN DE LOS TRABAJADORES CONTRA LOS RIESGOS RELACIONADOS CON LA EXPOSICIÓN A AGENTES CANCERÍGENOS	RD 665/1997 (BOE: 24/05/97)
DISPOSICIONES MÍNIMAS DE SEGURIDAD Y SALUD, RELATIVAS A LA UTILIZACIÓN POR LOS TRABAJADORES DE EQUIPOS DE PROTECCIÓN	RD 773/1997. (BOE: 12/06/97)
DISPOSICIONES MÍNIMAS DE SEGURIDAD Y SALUD PARA LA UTILIZACIÓN POR LOS TRABAJADORES DE LOS EQUIPOS DE TRABAJO	RD 1215/1997. (BOE: 07/08/97)
PROTECCIÓN CONTRA RIESGO ELÉCTRICO	RD 614/2001 (BOE: 21/06/01)
PROTECCION DE LA SALUD Y SEGURIDAD DE LOS TRABAJADORES CONTRA LOS RIESGOS	RD 374/2001 (BOE: 01/05/2001). mods posteriors (30/05/2001)
REGLAMENTO DE SEGURIDAD E HIGIENE DEL TRABAJO EN LA INDUSTRIA DE LA CONSTRUCCIÓN	O. de 20 de mayo de 1952 (BOE: 15/06/52) i les seves modificacions posteriors
DISTÀNCIES REGLAMENTÀRIES D'OBRES I CONSTRUCCIONS A LINIES ELÈCTRIQUES	R. 04/11/1988 (DOGC 1075, 30/11/1988)

---

ORDENANZA DEL TRABAJO PARA LAS INDUSTRIAS DE LA CONSTRUCCIÓN, VIDRIO Y CERÁMICA	O. de 28 de agosto de 1970. ART. 1º A 4º, 183º A 291º Y ANEXOS I Y II (BOE: 05/09/70; 09/09/70)
SEÑALIZACIÓN, BALIZAMIENTO, LIMPIEZA Y TERMINACIÓN DE OBRAS FIJAS EN VÍAS FUERA DE POBLADO	O. de 31 de agosto de 1987 (BOE: 18/09/87)
INSTRUCCIÓN TÉCNICA COMPLEMENTARIA MIE-AEM 2 DEL REGLAMENTO DE APARATOS DE ELEVACIÓN Y MANUTENCIÓN REFERENTE A GRÚAS-TORRE DESMONTABLES PARA OBRAS.	RD 836/2003. 27 juny, (BOE: 17/07/03). vigent a partir del 17 d'octubre de 2003. (deroga la O. de 28 de junio de 1988. (BOE: 07/07/88) i la
ORDENANZA GENERAL DE SEGURIDAD E HIGIENE EN EL TRABAJO	O. de 9 de marzo DE 1971 (BOE: 16 I 17/03/71) correcció d'errades (BOE: 06/04/71) modificació: (BOE: 02/11/89) derogats alguns capítols per: LEY 21/1995, RD 495/1997, RD
S'APROVA EL MODEL DE LLIBRE D'INCIDÈNCIES EN OBRES DE CONSTRUCCIÓ	O. de 12 de gener de 1998 (DOGC: 27/01/98)

---

## **EQUIPS DE PROTECCIÓ INDIVIDUAL**

---

CASCOS NO METALICOS	R. de 14 de diciembre de 1974 (BOE: 30/12/74): N.R. MT-1
PROTECTORES AUDITIVOS	(BOE: 01/09/75): N.R. MT-2
PANTALLAS PARA SOLDADORES	(BOE: 02/09/75): N.R. MT-3: modificació: BOE: 24/10/75
GUANTES AISLANTES DE ELECTRICIDAD	(BOE: 03/09/75): N.R. MT-4 modificació: BOE: 25/10/75
BANQUETAS AISLANTES DE MANIOBRAS	(BOE: 05/09/75): N.R. MT-6 modificació: BOE: 28/10/75
EQUIPOS DE PROTECCIÓN PERSONAL DE VIAS RESPIRATORIAS. NORMAS COMUNES Y ADAPTADORES FACIALES	(BOE: 06/09/75): N.R. MT-7 modificació: BOE: 29/10/75
EQUIPOS DE PROTECCIÓN PERSONAL DE VIAS RESPIRATORIAS: FILTROS MECÁNICOS	(BOE: 08/09/75): N.R. MT-8 modificació: BOE: 30/10/75

---

---

EQUIPOS DE PROTECCIÓN PERSONAL DE VIAS

(BOE: 09/09/75): N.R. MT-9

RESPIRATORIAS: MASCARILLAS AUTOFILTRANTES

modificació: BOE: 31/10/75

---

EQUIPOS DE PROTECCIÓN PERSONAL DE VIAS

(BOE: 10/09/75): N.R. MT-10

RESPIRATORIAS: FILTROS QUÍMICOS Y MIXTOS

modificació: BOE: 01/11/75

---